



**МАРИЙ ЭЛ РЕСПУБЛИКЫН
ТӱВЫРА, ПЕЧАТЬ ДА КАЛЫК-
ВЛАКЫН ПАШАШТ ШОТЫШТО
МИНИСТЕРСТВЫЖЕ**

**МИНИСТЕРСТВО КУЛЬТУРЫ,
ПЕЧАТИ И ПО ДЕЛАМ
НАЦИОНАЛЬНОСТЕЙ
РЕСПУБЛИКИ МАРИЙ ЭЛ**

Ш Ӱ Д Ы К

П Р И К А З

№ _____

**Об утверждении предмета охраны объекта культурного
наследия (памятника истории и культуры) народов
Российской Федерации регионального значения
памятника «Дом жилой»**

В соответствии с Федеральным законом от 25 июня 2002 г. № 73-ФЗ «Об объектах культурного наследия (памятниках истории и культуры) народов Российской Федерации» п р и к а з ы в а ю :

1. Утвердить предмет охраны объекта культурного наследия (памятника истории и культуры) народов Российской Федерации регионального значения памятника «Дом жилой», расположенного по адресу: Республика Марий Эл, г. Козьмодемьянск, ул. Шмидта, д. 16, принятого на государственную охрану постановлением Правительства Республики Марий Эл от 27 июня 2007 г. № 162 «О мерах по обеспечению сохранности объектов культурного наследия (памятников истории и культуры) народов Российской Федерации, расположенных на территории Республики Марий Эл» (регистрационный номер в едином государственном реестре объектов культурного наследия (памятников истории и культуры) народов Российской Федерации - 121510319280005) согласно приложению к настоящему приказу.

2. Контроль за исполнением настоящего приказа возложить на заместителя министра Матвеева М.И.

Министр культуры, печати
и по делам национальностей
Республики Марий Эл

К. Иванов




Приложение к приказу
Министерства культуры, печати
и по делам национальностей
Республики Марий Эл
от «_____» декабря 2022 г. № _____

**Предмет охраны объекта культурного наследия
(памятника истории и культуры) народов
Российской Федерации регионального значения
памятника «Дом жилой»
(Республика Марий Эл, г. Козьмодемьянск, ул. Шмидта, д. 16)**

Особенности объекта культурного наследия (памятника истории и культуры) народов Российской Федерации, послужившие основанием для включения его в единый государственный реестр объектов культурного наследия (памятников истории и культуры) народов Российской Федерации и подлежащие обязательному сохранению:

№ п/п	Наименование и описание предмета охраны	Фото предмета охраны
1.	Стилистические характеристики:	
1.1	Деревянное зодчество конца XIX века, элементы барокко в оформлении фасадов.	 <p>Общий вид объекта с ул. Шмидта (вид с северо-востока). Фото 2007 г.</p>
2.	Градостроительные характеристики:	
2.1	Местоположение Объекта по красной линии застройки улицы Шмидта (бывшей улицы Глиняной).	 <p>Фрагмент плана г. Козьмодемьянска.</p>

2.2	Роль Объекта в композиционно-планировочной структуре и застройке исторической части города Козьмодемьянска XVIII - XIX веков.	
2.3	Видовые характеристики объекта с разных точек обзора, обусловленные его протяженностью и объемно-планировочной структурой: панорамные точки визуального восприятия памятника с улицы Шмидта.	
3. Объемно-пространственная и конструктивная схема:		
3.1	Здание деревянное двухэтажное прямоугольной в плане формы, состоит из двух объемов: сруба (пятистенка), обшитого доской с двускатной крышей; северо-западного пристроя (сеней) с односкатной крышей.	 <p>План 1-го (цокольного) этажа.</p>
3.2	Размеры здания: основные габариты, высотные отметки по венчающим карнизам, по коньку кровли.	
3.3	Расположение главного входа в здание с улицы Шмидта.	
3.4	Подлинныe фундаменты ленточные каменные.	
3.5	Подлинныe наружные и внутренние бревенчатые стены из древесины хвойных пород.	

<p>3.6</p>	<p>Конструктивная система плоских балочных перекрытий; материал - дерево.</p>	 <p>Общий вид объекта с ул. Шмидта (вид с северо-востока). Фото 2007 г.</p>  <p>Вид на объект с ул. Шмидта, (вид с севера).</p>
<p>3.7</p>	<p>Характер, геометрия, конфигурация и угол наклона скатов крыши (двускатная крыша основного объема и односкатная – северо-западного пристроя (сеней)) в исторических габаритах; местоположение и конструкции выпускного чердачного окна с балконом под двускатной кровлей на восточном скате крыши восточного объема; система деревянных стропильных конструкций, материал – дерево; характер кровельного покрытия – кровельный листовой металл с фальцевым соединением.</p>	 <p>Вид на объект сверху.</p>
<p>4.</p>	<p>Композиция и архитектурно-художественное оформление фасадов:</p>	

4.1	Внешний облик всего здания и отдельных частей, декоративное убранство фасадов.	
4.2	<p>Композиция фасадов: асимметричная двухчастная композиция главного (северо-восточного) фасада, образована симметричной композицией основного поля фасада в три световых оси (в то числе утраченных) и одну световую ось северо-западного пристроя с дверным проемом в уровне первого этажа;</p> <p>асимметричная двухчастная композиция дворового (юго-западного) фасада, образована симметричной композицией основного поля фасада в две световых оси и глухого поля фасада северо-западного пристроя.</p> <p>асимметричные композиции боковых (северо-западного, юго-восточного) фасадов в две световые оси;</p> <p>асимметричная композиция бокового (северо-западного) фасада в одну световую ось;</p> <p>симметричная композиция бокового (юго-восточного) фасада в три оси окон.</p>	<p>Общий вид объекта с ул. Шмидта (вид с северо-востока). Фото 2007 г.</p>  <p>Общий вид объекта с востока.</p>  <p>Общий вид объекта с севера.</p>  <p>Общий вид объекта с юга.</p>
4.3	<p>Характер отделки фасадов: обшивка горизонтально уложенными калеванными окрашенными досками (рисунок обшивки, размеры досок); подлинная обшивка горизонтально уложенными калеванными окрашенными досками.</p>	

4.4	Местоположение, размеры и форма прямоугольных, оконных и дверных проемов (в том числе утраченных по главному фасаду).	
4.5	Рисунок расстекловки столярных заполнений оконных проемов (Т-образный переплет); сохранившиеся подлинные столярные заполнения оконных проемов северо-западного пристроя; материал – дерево.	
4.6	Подлинные обрамления оконных проемов: спаренный оконный проем главного (северо-восточного) фасада пристроя, оформлен в рамочный наличник с пропиленной и объемной накладной резьбой растительного орнамента, завершающийся прямым сандриком с резным подзором и волютообразным барочным орнаментом в очелье; боковые стойки снизу завершаются капельками в виде растительных побегов; простые рамочные наличники бокового (северо-западного) фасада; материал – дерево.	 

Фрагмент главного фасада.

Фрагмент главного фасада.

Главный фасад.

Фрагмент главного фасада, окно 2-го этажа пристроя.



Общий вид объекта с севера.

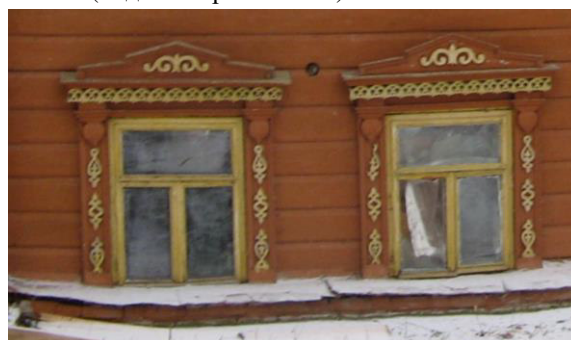


Фрагмент бокового (северо-западного) фасада, окно 2-го этажа.

4.7 Исторический облик утраченных обрамлений оконных проемов: рамочные наличники 1-го этажа с пропиленной и объемной накладной резьбой растительного орнамента, завершающиеся прямыми сандриками с гребешками в очельях; рамочные наличники 2-го этажа с пропиленной и объемной накладной резьбой растительного орнамента, завершающиеся прямыми сандриками с резным подзором и волютообразным барочным орнаментом в очелье; боковые стойки снизу завершаются



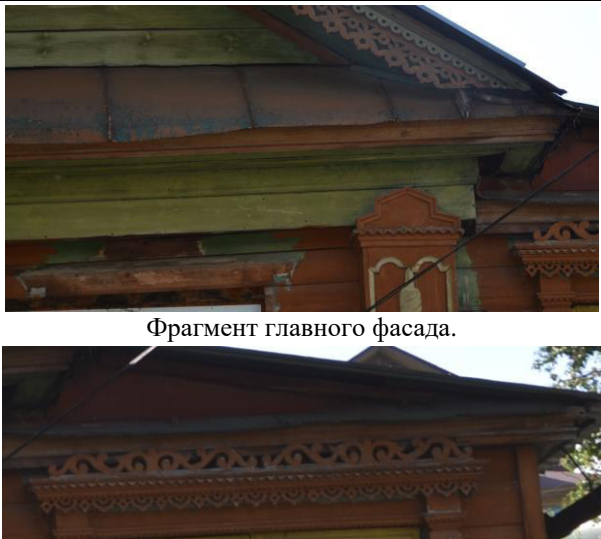
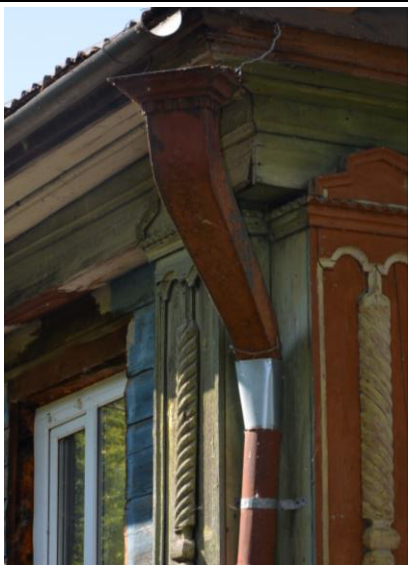
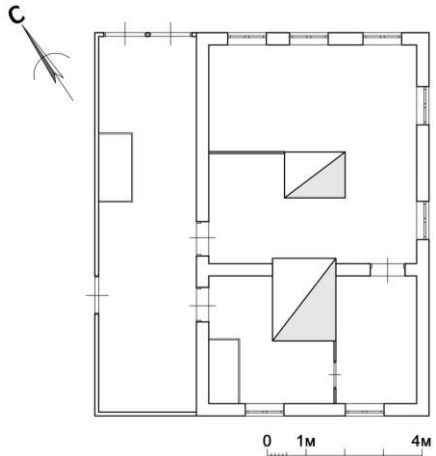
Общий вид объекта с ул. Шмидта (вид с северо-востока). Фото 2007 г.



Фрагмент главного фасада. Фото 2007 г.

	<p>капельками в виде растительных побегов; материал – дерево.</p>	 <p>Фрагмент главного фасада. Фото 2007 г.</p>
<p>4.8</p>	<p>Исторический облик утраченного заполнения дверного проема главного входа со стороны улицы Шмидта: деревянные, распашные четырехстворные, филенчатые двери с накладными геометрическими вставками; Обрамление дверного проема в виде рамочного наличника с простым арочным фронтоном в очелье.</p>	 <p>Фрагмент главного фасада. Фото 2007 г.</p>
<p>4.9</p>	<p>Дощатые лопатки в местах выпусков бревен сруба, имитирующие пилястры, разделенные профилированными гуртами на три разновеликие части с фигурными филенками с накладной резьбой (в виде веревочных столбиков в верхней части, столбиков с канелюрами в средней части и ступенчатых фигурных столбиков в нижней части) и завершающиеся гребешками.</p>	 <p>Фрагменты главного фасада.</p>

4.10	Простые дощатые лопатки в местах выпусков бревен сруба юго-восточного и юго-западного фасадов	 <p>а) Фрагмент юго-западного фасада, б) Фрагмент юго-восточного фасада.</p>
4.11	Рельефно выступающий цоколь из полнотелого большемерного керамического кирпича на известковом связующем.	 <p>Фрагменты главного фасада.</p>
4.12	Фронтон главного (северо-восточного) фасада, в тимпане выполненном из горизонтально уложенной обрешечной доски, небольшое арочное слуховое окно, по верхним краям отделан накладной декоративной планкой; причелины с пропиленной резьбой и накладной резьбой; фронтон юго-западного фасада с гладким тимпаном, выполненным из горизонтально уложенной обрешечной доски; подшивка свесов крыши обрешечной окрашенной доской; материал - дерево.	 <p>Фрагменты главного фасада.</p>  <p>Фрагменты юго-западного фасада</p>

4.13	<p>Венчающие карнизы: Венчающий карниз большого выноса основного объема с простым фризом из горизонтально уложенной обрезной доски, венчающий карниз малого выноса северо-западного пристроя.</p>	 <p>Фрагмент главного фасада.</p> <p>Фрагмент главного фасада.</p>
4.14	<p>Сохранившийся фрагмент наружной системы водоотвода: фрагмент водосточной трубы с водосборной воронкой.</p>	 <p>Фрагмент главного фасада.</p>
5.	<p>Планировочная структура и элементы архитектурного оформления интерьеров здания:</p>	
5.1	<p>Пространственно-планировочная структура в пределах капитальных стен и перекрытий.</p>	 <p>0 1м 4м</p> <p>План 1-го (цокольного) этажа.</p>

