



**МАРИЙ ЭЛ РЕСПУБЛИКЫН  
ТҮВЫРА, ПЕЧАТЬ ДА КАЛЫК-  
ВЛАКЫН ПАШАШТ ШОТЫШТО  
МИНИСТЕРСТВЫЖЕ**

**МИНИСТЕРСТВО КУЛЬТУРЫ,  
ПЕЧАТИ И ПО ДЕЛАМ  
НАЦИОНАЛЬНОСТЕЙ  
РЕСПУБЛИКИ МАРИЙ ЭЛ**

г. Йошкар-Ола

**Ш Ё Д Ы К**

**П Р И К А З**

№ \_\_\_\_\_

**Об утверждении предмета охраны объекта культурного  
наследия (памятника истории и культуры) народов  
Российской Федерации регионального значения  
памятника «Жилой дом»**

В соответствии с Федеральным законом от 25 июня 2002 г. № 73-ФЗ «Об объектах культурного наследия (памятниках истории и культуры) народов Российской Федерации» п р и к а з ы в а ю :

1. Утвердить предмет охраны объекта культурного наследия (памятника истории и культуры) народов Российской Федерации регионального значения памятника «Жилой дом», расположенного по адресу: Республика Марий Эл, г. Йошкар-Ола, ул. Советская, д. 103, принятого на государственную охрану постановлением Правительства Республики Марий Эл от 03 сентября 1992 г. № 382 «О мерах по дальнейшему обеспечению сохранности историко-архитектурных памятников Республики Марий Эл» (регистрационный номер в едином государственном реестре объектов культурного наследия (памятников истории и культуры) народов Российской Федерации - 121510298190005) согласно приложению к настоящему приказу.

2. Настоящий приказ вступает в силу со дня официального опубликования.

3. Контроль за исполнением настоящего приказа возложить на заместителя министра Луничкина А.Н.

Министр культуры, печати  
и по делам национальностей  
Республики Марий Эл

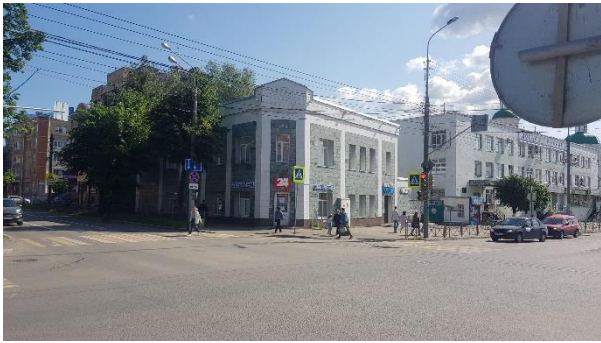


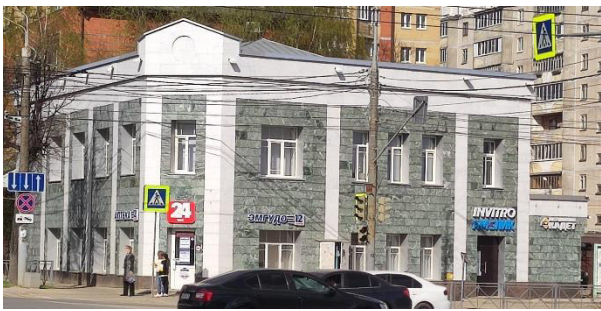
К. Иванов

Приложение к приказу  
Министерства культуры, печати  
и по делам национальностей  
Республики Марий Эл  
от «\_\_\_» июня 2023 г. № \_\_\_\_

**Предмет охраны объекта культурного наследия  
(памятника истории и культуры) народов  
Российской Федерации регионального значения  
памятника «Жилой дом»  
(Республика Марий Эл, г. Йошкар-Ола, ул. Советская, д. 103)**

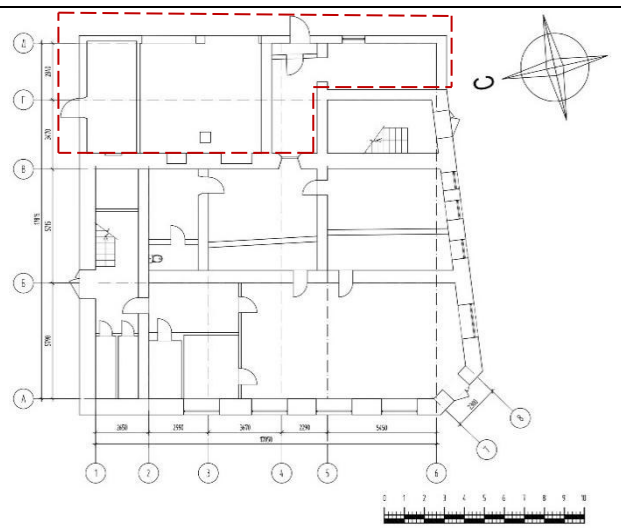
Особенности объекта культурного наследия (памятника истории и культуры) народов Российской Федерации, послужившие основанием для включения его в единый государственный реестр объектов культурного наследия (памятников истории и культуры) народов Российской Федерации и подлежащие обязательному сохранению:

№ п/п	Наименование и описание предмета охраны	Фото предмета охраны
1.	Стилистические характеристики:	
1.1	Конструктивизм 20-х - 30-х годов XX века; характерные стилевые черты: строгость, геометризм, лаконичность форм и функциональность зданий.	 <p>Общий (исторический) вид объекта (вид с юго-запада). Фото 1934 г.</p>
2.	Градостроительные характеристики:	
2.1	Местоположение здания в исторической части города Йошкар-Олы на пересечении улиц Красноармейской и Советской, в северо-восточном углу перекрестка.	 <p>Фрагмент плана г. Йошкар-Олы.</p>

2.2	Роль Объекта в композиционно-планировочной структуре исторической части города Йошкар-Олы, в формировании панорамы и силуэта застройки улицы Красноармейской и улицы Советской.	 <p>Вид объекта с ул. Красноармейской (вид с юго-запада). Фото 2023 г.</p>
2.3	Видовые характеристики объекта с разных точек обзора, обусловленные его протяженностью и объемно-планировочной структурой: панорамные точки визуального восприятия объекта с улицы Советской и улицы Красноармейской.	 <p>Вид объекта с ул. Красноармейской (вид с востока). Фото 2023 г.</p>  <p>Общий вид объекта с ул. Советской (с юга). Фото 2023 г.</p>
3.	Объемно-пространственная и конструктивная схема:	
3.1	Двухэтажное кирпичное здание 1929 года постройки Г-образной конфигурации в плане с вытянутым скошенным юго-западным углом (без одноэтажного Г-образного в плане объема 1970-1990-х годов).	 <p>Вид объекта с юго-запада. Фото 2023 г.</p>
3.2	Размеры здания: основные исторические габариты без одноэтажного объема 1970-1990-х годов; высотные отметки по парапету, аттику, по коньку кровли.	 <p>Вид объекта с юго-востока. Фото 2023 г.</p>

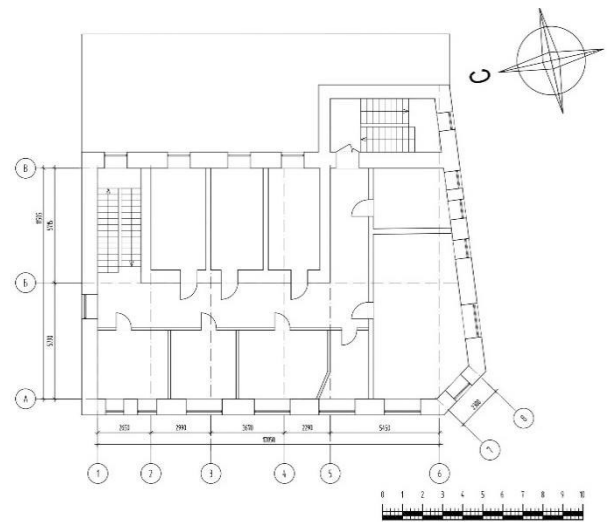
3.3 Расположение исторических входов в здание: главный вход в здание с юго-западной стороны (с перекрестка улиц Красноармейской и Советской), вход в лестничную клетку со стороны южного фасада (с улицы Красноармейская).

3.4 Подлинные наружные и внутренние стены из керамического кирпича.



План 1-го этажа.

- одноэтажный Г-образный в плане объем 1970-1990-х годов (не входит в предмет охраны).



План 2-го этажа.



Фрагмент западного фасада, вскрытие вентилируемого фасада. Фото 2023 г.



Вид объекта с востока. Фото 2010 г.

3.5 Подлинные клинчатые перемычки дверных и оконных проёмов, в том числе заложенных.



Фрагмент восточного фасада. Фото 2010 г.

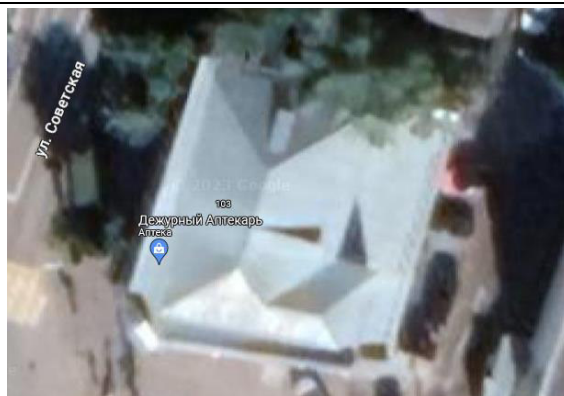


Фрагмент интерьера, существующий заложенный проем. Фото 2023 г.






Фрагмент интерьера, вскрытие окрасочного и штукатурного слоев над заложенным дверным проёмом. Фото 2023 г.

3.6 Характер, геометрия, конфигурация и угол наклона скатов крыши в исторических габаритах основного объема 1929 года постройки.



Вид на объект сверху.

<p>3.7</p>	<p>Система деревянных стропильных конструкций - висячие стропила, материал – древесина хвойных пород; характер исторического кровельного покрытия, материал покрытия – листовая металл с фальцевым соединением по дощатой обрешетке.</p>	 <p>Фрагменты интерьеров (чердак), существующая стропильная система. Фото 2023 г.</p>
<p>4.</p>	<p>Композиция и архитектурно-художественное оформление фасадов:</p>	
<p>4.1</p>	<p>Внешний исторический облик здания 1929 года постройки и отдельных частей, декоративное убранство фасадов.</p>	 <p>Общий (исторический) вид объекта с юго-запада. Фото 1930-1940 гг.</p>
<p>4.2</p>	<p>Композиционное решение лицевых фасадов объекта 1929 года: лицевые фасады объединены в общую трехчастную композицию с выделенным срезанным углом (юго-западным),</p>	 <p>Общий вид объекта с юго-запада. Фото 2023 г.</p>

завершающимся аттиком, в 1 световую ось с главным входом в уровне 1-го этажа без козырька и двумя фланговыми частями: поле фасада по улице Красноармейской, разделенное лопатками на три неравные части в 5 световых осей, 5-я ось с входом в уровне 1-го этажа; поле фасада по улице Советской, разделенное лопатками на пять частей в 4 световые оси в уровне 1-го этажа и 6 световых осей в уровне 2-го этажа.

4.3 Местоположение, размеры и форма прямоугольных, оконных и дверных проемов (в том числе утраченных).

4.4 Исторический рисунок расстекловки (рисунок полотен и переплётов) оконных проемов. Исторический материал заполнения оконных проемов – дерево.



Общий вид объекта с юга. Фото 2023 г.



Общий вид объекта с запада. Фото 2023 г.



Фрагмент западного фасада. Фото 2023 г.

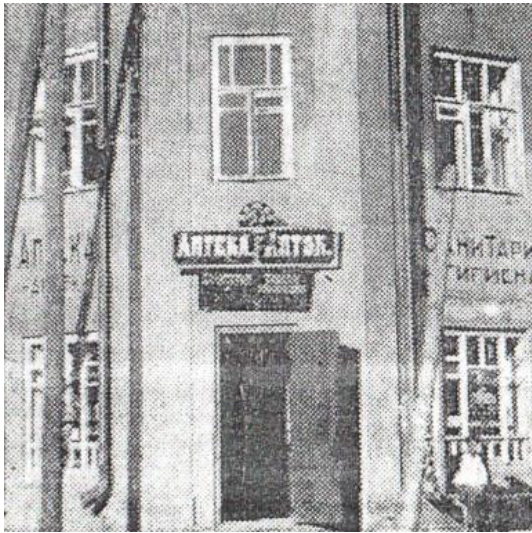

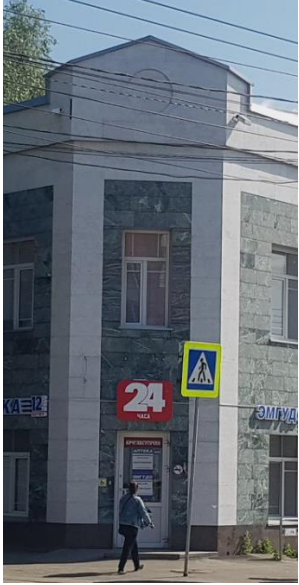


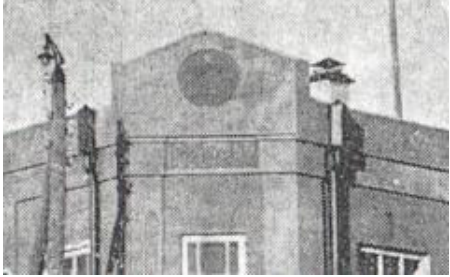

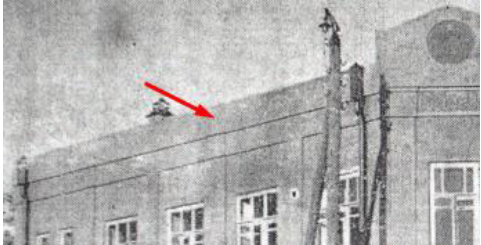

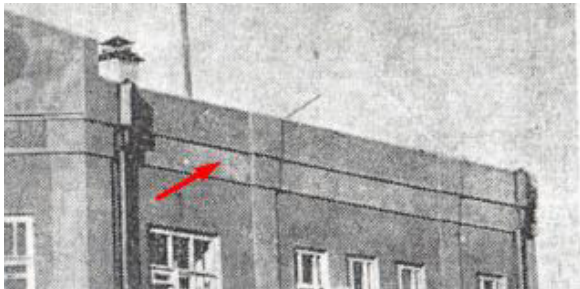

Общий вид объекта с востока. Фото 2023 г.



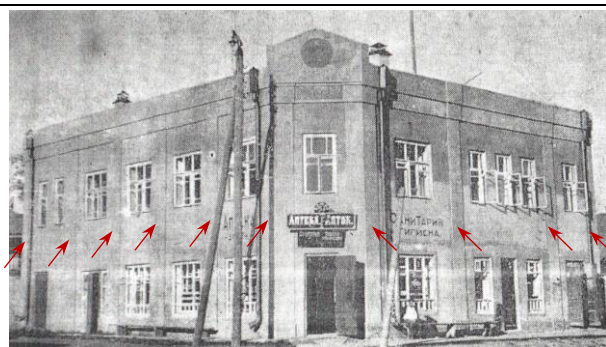
Исторический вид объекта с запада. Фото 1934 г.



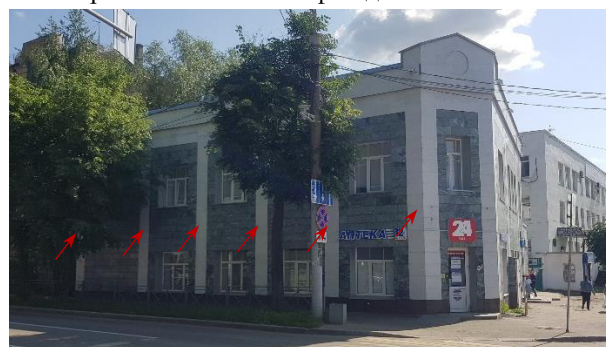
		 <p data-bbox="890 689 1477 748">Исторический вид объекта с юго-запада, фрагмент фасада. Фото 1930-1940 гг.</p>
<p data-bbox="284 757 335 792">4.5</p>	<p data-bbox="367 757 791 1093">Характер исторический отделки фасадной поверхности и архитектурных элементов фасада на 1929 год: оштукатуренные и окрашенные кирпичные стены.</p>	 <p data-bbox="900 1097 1473 1155">Общий (исторический) вид объекта с юго-запада. Фото 1930-1940 гг.</p>
<p data-bbox="284 1169 335 1205">4.6</p>	<p data-bbox="367 1169 798 1798">Оформление углового сопряжения лицевых фасадов: угол выделен главным входом в здание в уровне 1-го этажа без козырька, завершается фризом, раскрепованным угловыми лопатками с прямоугольной нишей в центре и аттиком с щипцовым завершением и круглым медальоном в тимпане; углы фланкированы угловыми лопатками.</p>	 <p data-bbox="951 1753 1417 1789">Юго-западный угол объекта. Фото 2023 г.</p>

<p>4.7</p>	<p>Аттик с шипцовым завершением с небольшим круглым медальоном в тимпане; характер исторической отделки поверхности – штукатурка и окраска.</p>	 <p>Фрагмент, аттик (вид с юго-запада). Фото 1930-1940 гг.</p>  <p>Фрагмент, аттик (вид с юго-запада). Фото 2023 г.</p>
<p>4.8</p>	<p>Глухой парапет на всю ширину лицевых (западного и южного) фасадов; характер исторической отделки поверхности – штукатурка и окраска.</p>	 <p>Фрагмент уличного фасада. Фото 1930-1940 гг.</p>  <p>Фрагмент уличного фасада (вид с запада). Фото 2023 г.</p>
<p>4.9</p>	<p>Гладкий фриз по периметру здания, раскрепованный лопатками с прямоугольной нишей в угловой части здания; характер исторической отделки поверхности – штукатурка и окраска.</p>	 <p>Фрагмент уличного фасада (вид с юга). Фото 1930-1940 гг.</p>  <p>Фрагмент уличного фасада (вид с запада). Фото 2023 г.</p>

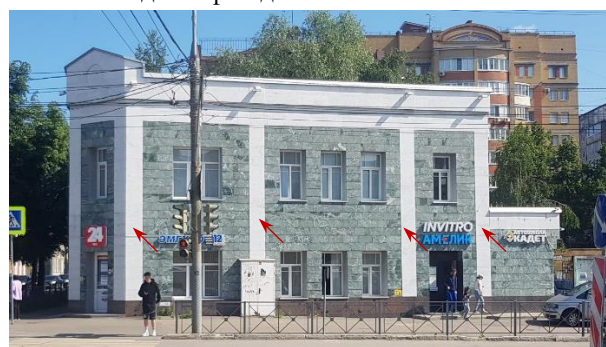
4.10 Лопатки по периметру объекта:  
гладкие лопатки, в том числе угловые, западного, южного и северного фасадов из керамического кирпича, организующие ритм вертикального членения фасадов;  
гладкие лопатки из керамического кирпича, фланкирующие углы восточного фасада  
характер исторической отделки поверхности – штукатурка и окраска.



Фрагменты главного фасада. Фото 2022 г.



Западный фасад объекта. Фото 2023 г.



Южный фасад объекта. Фото 2023 г.



Северный фасад объекта. Фото 2023 г.



Восточный фасад объекта. Фото 2010 г.

		 <p>Восточный фасад объекта. Фото 2023 г.</p>
4.11	<p>Цоколь; характер исторической отделки поверхности – штукатурка и окраска.</p>	 <p>Фрагмент уличного фасада. Фото 1930-1940 гг.</p>  <p>Фрагмент уличного фасада. Фото 2023 г.</p>
5.	<p>Планировочная структура и элементы архитектурного оформления интерьеров здания:</p>	
5.1	<p>Пространственно-планировочная структура в пределах капитальных стен и перекрытий.</p>	 <p>План 1-го этажа.</p> <p>- одноэтажный Г-образный в плане объем 1970-1990-х годов (не входит в предмет охраны).</p>  <p>План 2-го этажа.</p>

<p>5.2</p>	<p>Междуэтажное и чердачное перекрытия объекта выполнены по деревянным балкам, балки опираются на наружные и внутренние продольные и поперечные стены.</p>	 <p>Фрагмент интерьера.</p>
<p>5.3</p>	<p>Местоположение и объемно-планировочное решение двух лестниц: двухмаршевая лестница по косоурам с промежуточными площадками.</p>	 <p>План 1-го этажа</p>