



МЧС РОССИИ

**ГЛАВНОЕ УПРАВЛЕНИЕ
МИНИСТЕРСТВА РОССИЙСКОЙ ФЕДЕРАЦИИ
ПО ДЕЛАМ ГРАЖДАНСКОЙ ОБОРОНЫ,
ЧРЕЗВЫЧАЙНЫМ СИТУАЦИЯМ И ЛИКВИДАЦИИ
ПОСЛЕДСТВИЙ СТИХИЙНЫХ БЕДСТВИЙ
ПО РЕСПУБЛИКЕ МАРИЙ ЭЛ
(Главное управление МЧС России
по Республике Марий Эл)**

пр. Гагарина, 16 а, г. Йошкар-Ола,
Республика Марий Эл, 424006
Тел. (8362) 69-02-21, 69-02-72, факс 42-15-41
e-mail: gu@12.mchs.gov.ru

20.03.2024 № ИВ-170-1701

На № _____ от _____

Главам администраций
муниципальных образований
и руководителям организаций
Республики Марий Эл

(согласно расчету рассылки)

О направлении прогноза

Представляем долгосрочный прогноз циклических чрезвычайных ситуаций на территории Республики Марий Эл, обусловленных природными пожарами в 2024 году.

Необходимо учитывать данную информацию при планировании превентивных мероприятий.

Приложение: в электронном виде.

Начальник Главного управления
генерал-майор внутренней службы

В.Н. Шангин



**ДОКУМЕНТ ПОДПИСАН
ЭЛЕКТРОННОЙ ПОДПИСЬЮ**

Сертификат: 00B6BF8AE89A9AE5808779F52261352CAE
Владелец: Шангин Виктор Николаевич
Действителен с 01.02.2023 по 26.04.2024

Хмелькова Марина Александровна
(8362)690254

**ДОЛГОСРОЧНЫЙ ПРОГНОЗ
циклических чрезвычайных ситуаций
на территории Республики Марий Эл,
обусловленных природными пожарами в 2024 году**

(разработан на основе данных Марийского ЦГМС – филиала ФГБУ «Верхнее-Волжское УГМС», Министерства природных ресурсов, экологии и охраны окружающей среды Республики Марий Эл, Комитета гражданской обороны и защиты населения Республики Марий Эл, РГКУ «Информационный центр Республики Марий Эл»).

г. Йошкар-Ола
2024 г.

1. Анализ лесопожарного периода 2023 года

В последние три года пожароопасный сезон на территории республики начинается в II декаде апреля – I декаде мая. В 2023 году в связи с ранним сходом снежного покрова первый лесной пожар возник 12 апреля, что в пределах среднесрочных сроков.

Чрезвычайных ситуаций природного характера, обусловленных крупными лесными пожарами на территории республики в 2023 году не зарегистрировано.

Всего с начала пожароопасного сезона 2023 года зарегистрировано 59 лесных пожаров на общей площади 52,454625 га, (АППГ – 51 пожар на общей площади 1064,1108 га).

- на территории государственного лесного фонда Республики Марий Эл - 51 (площадь – 31,593125 га), (АППГ – 47 пожаров на общей площади 1062,7958 га);

- на территориях иных категорий - 8 (площадь - 20,8615 га), (АППГ – 4 пожаров на общей площади 1,315 га).

Произошло увеличение количества природных пожаров в 1,2 раза, но площадь пожаров уменьшилась почти в 20 раз.



Динамика количества и площади лесных пожаров по годам

Диаграмма 1

Число лесных пожаров

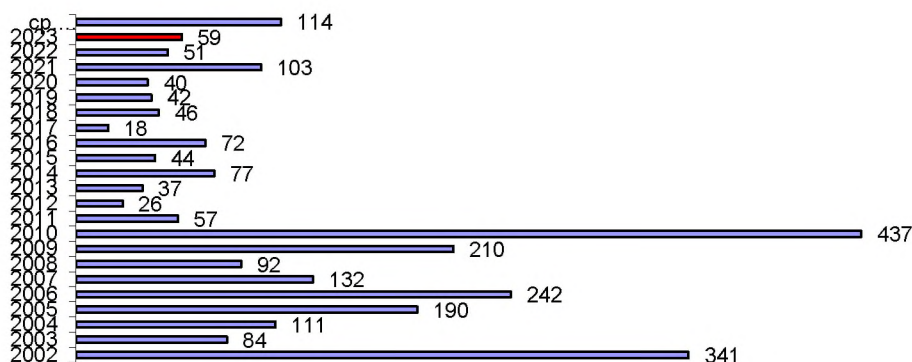
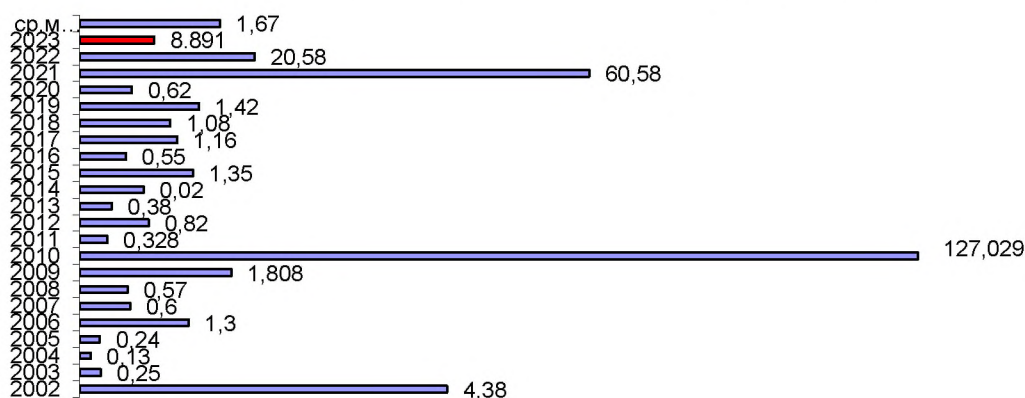


Диаграмма 2

Средняя площадь одного лесного пожара, га



При возникновении высокой пожароопасности в лесах республики, а также в целях профилактики возникновения лесных пожаров по инициативе Министерства природных ресурсов, экологии и охраны окружающей среды Республики Марий Эл постановлением Правительства Республики Марий Эл вводился особый противопожарный режим, который обязывал все хозяйствующие структуры производить ограничения по пользованию открытым огнем в лесу и накладывал запрет на проведение весенних сельскохозяйственных палов сухой растительности. А также вводилось ограничение посещения лесов гражданами на территории наиболее горимых и пожароопасных лесничеств.

В целях предупреждения распространения лесных пожаров выделялись силы и средства в соответствии с заключенными договорами со специализированным государственным автономным учреждением Республики Марий Эл «Марийская база авиационной и наземной охраны лесов «Авиалесоохрана», которое осуществляло непосредственное тушение лесных пожаров.

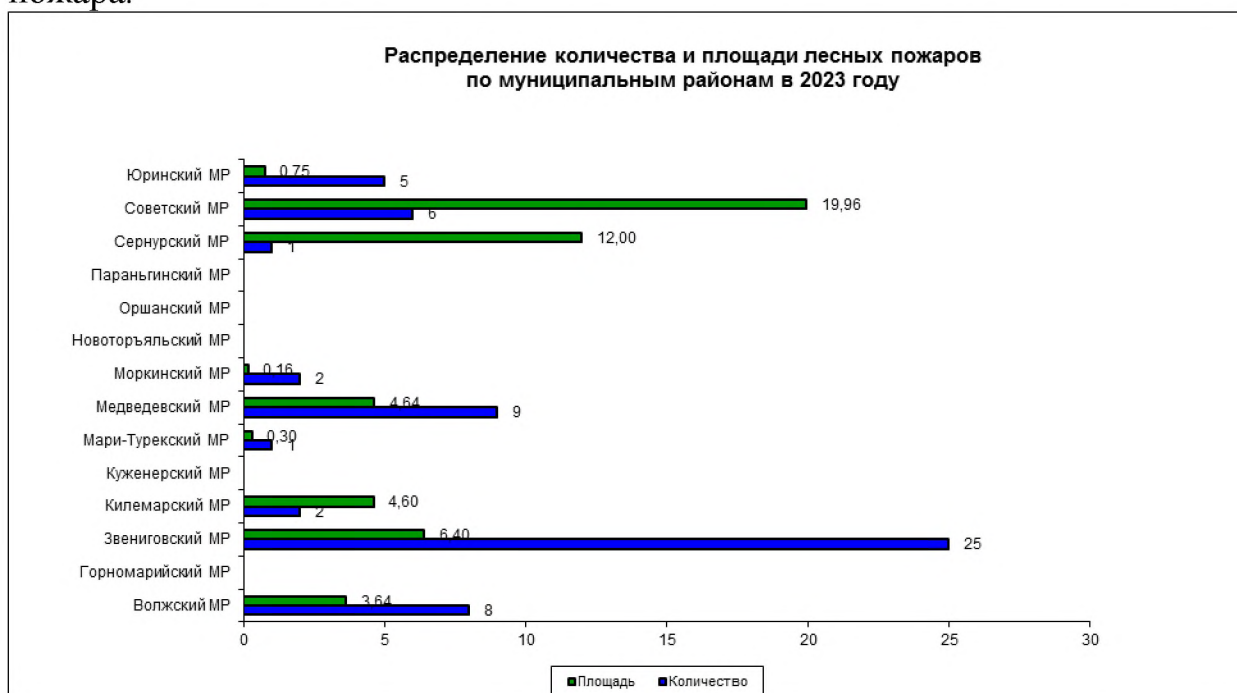
В течение всего пожароопасного сезона в круглосуточном режиме осуществлял работу Региональный пункт диспетчерского управления по управлению тушением лесных пожаров, созданный при СГАУ Республики Марий Эл «Авиалесоохрана».

Пожарная обстановка находилась под контролем. Всего для тушения лесных пожаров на территории Республики Марий Эл с начала года привлекалось 770 чел., 227 ед. тех., в том числе от МЧС 23 чел., 6 ед. тех. Имеющихся в республике сил и средств для тушения лесных пожаров было достаточно.

Распределение природных пожаров по МО следующее:

Муниципальное образование	Кол-во пожаров	Площадь пожаров, га
Волжский МР	8	3,6415
Горномарийский МР	0	0
Звениговский МР	25	6,4
Килемарский МР	2	4,6
Куженерский МР	0	0
Мари-Турекский МР	1	0,3
Медведевский МР	9	4,642725
Моркинский МР	2	0,16
Новоторъяльский МР	0	0
Оршанский МР	0	0
Параньгинский МР	0	0
Сернурский МР	1	12
Советский МР	6	19,96
Юринский МР	5	0,7504
Σ	59	52,4546

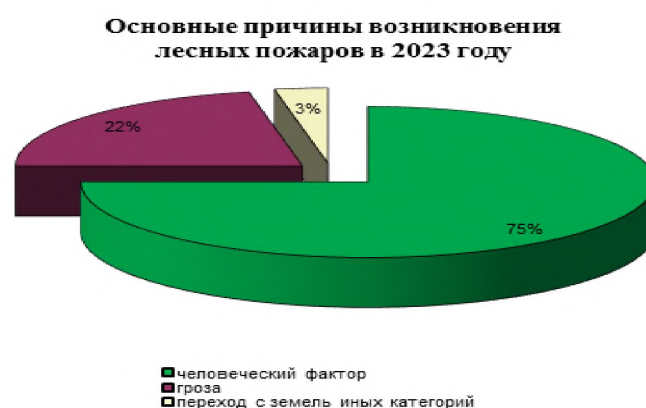
На территории пяти муниципальных образований в течение всего пожароопасного периода не было зарегистрировано ни одного лесного пожара.



Среди лесничеств наиболее малоустойчивыми в пожарном отношении являются: Руткинское, Кокшайское, Куярское, Звениговское и Пригородное лесничества.

Анализ горимости лесов показал, что одной из основных установленных причин возникновения лесных пожаров, как и в предыдущие годы, являлось неосторожное обращение с огнем местного населения, работающих и отдыхающих в лесу. По этой причине возникло 44 пожара, что составляет 75 % от общего количества пожаров. Еще причинами возникновения лесных пожаров в текущем году послужили грозы (13 случаев)- 22% и переход огня с сельскохозяйственных земель (2 пожара) -3%.

Диаграмма 3



Как и прогнозировалось, наиболее пожароопасным районом оказался Звениговский, а самыми пожароопасными месяцами – июль, август, сентябрь (причиной этому послужила сухая жаркая погода и отсутствие необходимого количества осадков).

Месяц	2022 год		2023 год		среднемноголетнее	
	Кол-во	площадь	Кол-во	площадь	Кол-во	площадь
Апрель	0	0	3	12,21	9	5,64
Май	3	1,595	3	0,87	21	14,53
Июнь	8	3,2454	8	3,1404	15	25,72
Июль	20	13,7884	13	4,3442	21	8,42
Август	18	1045,339	14	5,03	14	480,68
Сентябрь	2	0,143	13	23,5	7	6,59
Октябрь	0	0	5	3,36	1	1,90

Количество природных пожаров находится в прямой зависимости от погодных условий. Наиболее пожароопасными месяцами, как показывает многолетняя статистика, являются май, июнь и июль.

Анализируя пожароопасный сезон 2023 года можно сделать вывод, что под пожарный максимум попадает на август месяц пожароопасного сезона, а пожарные пики приходится на июль, август и сентябрь, в которых произошло большее количество пожаров – 13, 14 и 13 соответственно.

Диаграмма 4



Населенные пункты, социально-значимые объекты, жилые дома и жители Республики Марий Эл от природных пожаров не пострадали.

2. Краткая географическая характеристика и анализ пожарной обстановки в лесах и на торфяных месторождениях на территории республики

Республика Марий Эл расположена в среднем течении реки Волга, граничит на западе с Нижегородской областью, на северо-востоке с Кировской областью, на юго-востоке с Республикой Татарстан и на юге с Чувашской Республикой.

Территория республики – 23,3 тыс. кв. км. Протяженность территории с запада на восток – 320 км и с севера на юг – 150 км.

Рельеф – волнистая равнина, возвышенная в северо-восточной и юго-западной части, пересеченная долинами рек, множеством ручьев и оврагов, местами заболоченная. Отметки высот равнины над уровнем моря: на северо-востоке - +50, +270 м, на юго-западе - +70, +200 м, в остальной части - +70, +110 м.

Почвы в южной части песчаные, супесчаные, в северной части – глинистые и суглинистые, в пониженных частях – торфяные.

Климат умеренно-континентальный. Многолетняя среднегодовая температура +2,6°C. Среднегодовая норма солнечных дней - 257. Преобладающее направление ветров - южное, юго-западное. Среднегодовая норма осадков - 540 мм. Время начала ледостава - конец ноября. Время вскрытия рек - середина апреля. Продолжительность периода с устойчивым снежным покровом - 145-155 дней.

Климатические характеристики:

	апрель	май	июнь	июль	август	сентябрь	октябрь
абс.min t°	-27	-6	-3	2	-1	-5	-19
абс.max t°	29	32	37	39	36	31	23
ср.мес t°	3,6	11,6	16,2	18	16,2	10,2	2,7
ср.мес осад., мм	32	45	58	66	62	55	52
Ср.ск.ветра м/с	4	4					
абс.max ветр. м/с	28	40	40	35	30	30	40
преобладающее направление ветра	юго-западное южное	северо-западное юго-западное	юго-западное западное	западное северо-западное	ветры западной четверти	юго-западное западное	западное южное

Общая площадь лесного фонда Республики Марий Эл 1,42 млн. га, из них земли лесного фонда – 1,27 млн.га (90%).

Особенностью лесов республики является большая доля хвойных насаждений, из них сосна занимает большую часть общей площади лесов. Вторая особенность – молодняки, занимающие 33,0% территории, из них хвойные молодняки – порядка 22,0%. Средний класс пожарной опасности лесов республики III. Горимость лесничеств различная, класс пожарной опасности колеблется от II до IV.

Продолжительность периодов, когда возникают загорания, в лесах различных типов не одинакова в течение пожароопасного сезона. Горимыми на протяжении всего сезона являются сухие боры, сосняки-брусничники, сосняки сложные мелкотравные, сосняки более влажных типов леса, а также травяные типы берёзовых лесов, которые могут загораться в периоды летних и осенних засух. Средняя продолжительность пожароопасного периода около 6 месяцев. Период фактической горимости лесов колеблется от 2 апреля до 18 октября, то есть 199 дней (данные за последние 20 лет приведены в таблице).

Продолжительность фактической горимости лесов

Год	Дата		Продолжительность горения	Количество пожаров	Общая площадь, га	Средняя площадь 1 пожара, га
	первого пожара	последнего пожара				
2002	20.04	29.09	163	341	1357	4,0
2003	20.04	05.10	168	84	18	0,2
2004	28.04	18.09	143	11	14	1,3
2005	27.04	15.10	171	164	40	0,2
2006	21.04	09.09	141	218	273	1,3
2007	02.04	09.10	190	125	99	0,8
2008	06.04	18.09	165	92	52	0,6
2009	15.04	18.10	186	215	421	2,0
2010	17.04	17.09	153	437	55512	127,0
2011	27.04	31.08	127	57	19	0,3
2012	13.05	07.08	86	26	21	0,8
2013	02.05	21.08	110	37	13	0,38
2014	20.04	26.09	159	77	59	0,77
2015	30.04	29.09	152	44	59,67	1,36
2016	25.04	12.09	139	72	39,82	0,55
2017	30.04	03.09	125	18	20,96	1,16
2018	29.04	03.10	158	46	49,67	1,08

2019	22.04	14.09	141	42	59,44	1,42
2020	10.04	11.10	185	40	24,88	0,62
2021	16.04	15.10	182	103	6239,714	60,58
2022	08.05	03.09	119	51	1064,1108	20,86
2023	12.04	05.10	177	59	52,454625	0,89
Итого						
крайние сроки	02.04	18.10	199			
Среднее			151			

В 1972 и 2010 годах от лесных пожаров пострадала значительная часть лесов республики.

На диаграмме видно, что периоды повышенной лесопожарной опасности повторяются в среднем через 4-5 лет.

Диаграмма 7



Анализируя распределение площади лесных пожаров в ретроспективе времени, представляется затруднительным отследить какую-либо периодичность увеличения площади пожаров по годам, прослеживается только зависимость площади, пройденной огнём, от количества пожаров в год.

Диаграмма 8



Количество природных пожаров находится в прямой зависимости от погодных условий. Исходя из закономерностей сезонного изменения фитоценозов, весь пожароопасный период можно разделить на три периода:

апрель-май - по мере схода снежного покрова до появления листвы на деревьях. В этот период наиболее характерны низовые пожары средней интенсивности, когда горит прошлогодняя отмершая и подсохшая трава, опавшие ветки, листва;

июнь-июль - для этого периода характерна высокая степень пожарной опасности погодных условий в сочетании с массовым посещением лесов населением;

август-сентябрь - для этого периода характерны низовые и верховые пожары, существует вероятность возникновения торфяных пожаров.

Наиболее пожароопасными месяцами, как показывает многолетняя статистика, являются май и июль. Однако, в случае установления сухой и жаркой осенней погоды, значительное количество пожаров может возникнуть также в период сентябрь-октябрь.

Диаграмма 5

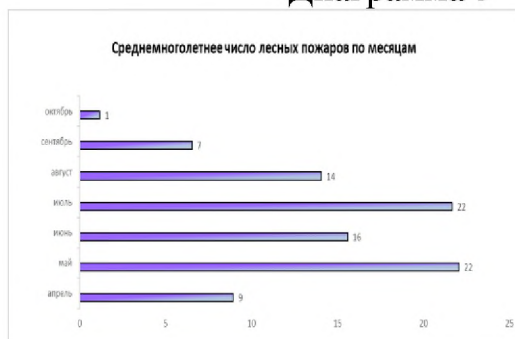


Диаграмма 6



Наиболее неблагоприятными в пожарном отношении являются районы: Волжский, Горномарийский, Звениговский, Медведевский, Юринский.

Среди лесничеств наиболее малоустойчивыми в пожарном отношении являются: Кокшайское, Медведевское, Юринское, Куярское, Звениговское.

3. Организация работы по снижению риска возникновения ЧС

В целях предупреждения и распространения лесных пожаров на землях лесного фонда на территории Республики Марий Эл в 2023 году были выполнены мероприятия по противопожарному обустройству лесов, а именно: строительство и реконструкция лесных дорог, предназначенных для охраны лесов от пожаров, устройство минерализованных полос и противопожарных разрывов и уход за ними, установка аншлагов и проведение санитарно-оздоровительных мероприятий. Мероприятия по противопожарному обустройству лесов выполнялись арендаторами лесных

участков в объемах и в сроки, которые предусмотрены договорами аренды лесных участков.

В течение всего пожароопасного сезона в круглосуточном режиме осуществлял работу Региональный пункт диспетчерского управления по управлению тушения лесных пожаров, осуществлялся мониторинг лесных массивов республики камерами аппаратно-программного комплекса «Лесной дозор» установленными на вышках сотовой связи.

4. Прогноз пожароопасной обстановки в 2024 году

На параметры прохождения пожароопасного периода и сроки его начала влияют значения следующих гидрометеорологических условий: уровень снеготолщины на начало пожароопасного периода; температура воздуха в пожароопасный период; количество и тип осадков в пожароопасный период.

По состоянию на 18 марта текущего года значения основных параметров, оказывающих влияние на начальный этап развития пожароопасного периода в лесах Республики Марий Эл, таких как высота снежного покрова и запас влаги в метровом слое почвы - выше нормы, глубина промерзания почвы - ниже нормативных значений. Вместе с тем, следует отметить, что существенную роль на начало пожароопасного периода окажут погодные условия апреля и процессы прохождения весеннего половодья.

С учетом складывающихся гидрометеорологических условий, прогнозируемых погодных условий и сроков схода снежного покрова начало пожароопасного сезона в 2024 году на территории республики можно прогнозировать в сроки близкие к среднемуголетним срокам (II-III декада апреля). Вместе с тем, анализ отклонения от нормы гидрометеорологических показателей и аномалий, связанных с колебаниями значений количества осадков и температуры воздуха в целом по республике позволяет прогнозировать, что параметры пожарной опасности (количество лесных пожаров и их площадь) окажутся в пределах среднемуголетних значений.

В течение всего пожароопасного периода, в зависимости от складывающейся метеорологической обстановки, на территории республики существует вероятность ($\leq 0,4$) возникновения 1-2 чрезвычайных ситуаций не выше муниципального уровня, причиной возникновения которых может послужить крупный лесной пожар. Наиболее уязвимыми, по статистике, муниципальными образованиями являются Звениговский и Медведевский районы.

В апреле и октябре параметры пожарной опасности на территории всех лесничеств республики значительно ниже средних значений. Повышение пожарной опасности не прогнозируется.

В мае и июле параметры пожарной опасности выше средних значений наиболее вероятны на территории Звениговского, Медведевского, Килемарского и Юринского районов.

В июне, августе и сентябре параметры пожарной опасности сохраняются на уровне среднемноголетних значений по всем районам республики.

В результате проведенного анализа динамики количества лесных пожаров по годам, можно предположить, что в 2024 году на территории республики может возникнуть до 80 лесных пожаров, огнём может быть пройдена площадь до 100 га. Вместе с тем, анализ отклонения от нормы метеорологических показателей и аномалий, связанных с колебаниями значений количества осадков и резкими изменениями температуры воздуха в целом позволяет прогнозировать, что при установлении комплекса неблагоприятных погодных условий (сухая ветреная погода, высокая температура воздуха, недостаток осадков, высокий класс горимости лесов и т.д.) количество пожаров и их площадь могут значительно возрасти и превысить среднемноголетние показатели (среднемноголетнее количество пожаров (без учета значений 2010 г.) – 73, площадь, пройденная огнем – 554,13 га, средняя площадь одного пожара - 7,59 га).

На западе республики, леса Кировской, Нижегородской области и Республики Марий Эл представляют единый лесной массив и при возникновении лесных пожаров в соседних областях возможен их переход на территорию Республики Марий Эл.

В целом же фактическая горимость лесов зависит не только от природной пожарной опасности и метеорологических условий, но и в большей степени от посещаемости лесов.

Уязвимость техногенной обстановки в пожароопасный период определяется:

расположением населенных пунктов и объектов экономики, подверженных угрозе распространения лесных пожаров;

уровнем защищенности населенных пунктов и объектов экономики от поражения природными пожарами;

мероприятиями по противопожарному обустройству лесов.

В непосредственной близости от лесных массивов расположено 214 населенных пунктов, подверженных угрозе лесных (121) и других ландшафтных (природных) пожаров (93), 56 садоводческих некоммерческих товариществ, 17 организаций отдыха детей и их оздоровления, подверженных угрозе распространения лесных пожаров:

Муниципальное образование		количество		
		населенных пунктов	садоводческих некоммерческих товариществ	Объекты отдыха детей и их оздоровления
1.	г.Йошкар-Ола	4	3	-
2.	г. Волжск	1	6	-
3.	Волжский район	22	-	4
4.	Горномарийский район	16	-	-

5.	Звениговский район	35	9	3
6.	Килемарский район	14	-	-
7.	Мари-Турекский район	3	-	-
8.	Медведевский район	29	37	9
9.	Моркинский район	28	-	-
10.	Новоторьяльский район	2	-	-
11.	Оршанский район	2	-	1-
12.	Параньгинский район	7	-	-
13.	Сернурский район	16	-	-
14.	Советский район	6	1	-
15.	Юринский район	29	-	-
	ИТОГО	214	56	17

При установлении комплекса неблагоприятных погодных условий повышается вероятность возникновения вспышек беглых низовых пожаров во многих районах республики по причине несоблюдения мер пожарной безопасности населением при посещении и работе в лесах, которые могут перерасти в крупный лесной пожар и привести к перебросу огня на населенные пункты и садоводческие товарищества, граничащие с лесными массивами.

Также при установлении комплекса неблагоприятных погодных условий возможен и обратный сценарий развития пожароопасной обстановки - переход огня с территорий населенных пунктов и садоводческих товариществ на лесной массив по причине несоблюдения населением правил пожарной безопасности при разведении костров, сжигании мусора и т.д.

При наихудшем сценарии развития лесного пожара (переход крупного верхового лесного пожара на населенный пункт) возможны человеческие жертвы как из числа местных жителей, так и из числа участвующих в пожаротушении. Воздушные линии связи и линии электропередач, проходящие по лесным массивам, смонтированные на деревянных опорах, при возникновении крупных лесных пожарах могут выйти из строя полностью, что в свою очередь нанесет значительный ущерб населению, промышленному и сельскохозяйственному производству.

Основными причинами возникновения пожаров, как и в предыдущие годы, могут послужить: на начальном этапе пожароопасного периода - неконтролируемые сельскохозяйственные палы сухой прошлогодней травы; а также несоблюдение населением, отдыхающими и работающими в лесу правил пожарной безопасности; грозовые разряды.

5. Рекомендации по снижению рисков и смягчению последствий чрезвычайных ситуаций и происшествий, обусловленных природными пожарами:

Превентивные мероприятия по противопожарной профилактике и борьбе с природными пожарами

Необходимо организовать и осуществлять контроль проведения превентивных мероприятий на территории населенных пунктов, территорий организаций отдыха детей и их оздоровления, территорий садоводческих или огороднических некоммерческих товариществ Республики Марий Эл подверженных угрозе лесных пожаров и других ландшафтных (природных) пожаров, приведенных в Постановлении Правительства Республики Марий Эл от 15.03.2024 №85.

При проведении надзорно-профилактических мероприятий, проводить обследования территорий по вопросам обеспечения пожарной безопасности, выполнения требований в области защиты населения и территорий от чрезвычайных ситуаций природного и техногенного характера.

Осуществлять проверки состояния систем наружного противопожарного водоснабжения населенных пунктов и объектов (пожарные гидранты, водоемы, водонапорные башни) и подъездных путей к ним, а также пирсов для установки пожарных автомобилей.

На период устойчивой сухой, жаркой и ветреной погоды, а также при введении особого противопожарного режима на территориях поселений и городских округов, садоводческих, огороднических и дачных некоммерческих объединений граждан и на предприятиях, необходимо осуществление следующих мероприятий:

введение запрета на разведение костров, проведения пожароопасных работ на определенных участках, на топку печей, кухонных очагов и котельных установок;

организация патрулирования добровольными пожарными и (или) гражданами;

подготовка для возможного использования в тушении пожаров имеющейся водовозной и землеройной техники;

проведение соответствующей разъяснительной работы с гражданами о мерах пожарной безопасности и действиях при пожаре;

на объектах защиты, граничащих с лесничествами (лесопарками), а также расположенных в районах с торфяными почвами, необходимо предусматривать создание защитных противопожарных минерализованных полос, удаление (сбор) в летний период сухой растительности или другие мероприятия, предупреждающие распространение огня при природных пожарах.

В пожароопасный период необходимо обязать *руководителей объектов переработки древесины и других лесных ресурсов:*

предусматривать противопожарные расстояния от указанных объектов до лесных насаждений, устройство минерализованных полос;

обеспечивать в период пожароопасного сезона (в период устойчивой сухой, жаркой и ветреной погоды, при получении штормового

предупреждения и при введении особого противопожарного режима) в нерабочее время охрану объектов для переработки древесины и других лесных ресурсов;

содержать территории противопожарных расстояний от объектов для переработки древесины и других лесных ресурсов до лесных насаждений очищенными от мусора и других горючих материалов.

Также необходимо обязать *руководителей организаций, учебных заведений, муниципальных предприятий и жилищно-коммунального хозяйства:*

своевременно очищать от горючих отходов, мусора, опавших листьев и сухой травы пределы противопожарного расстояния между зданиями, сооружениями и крытыми складами, а также участки между жилыми домами;

принимать меры по соблюдению на их территориях противопожарного режима;

проверять и поддерживать боеготовность добровольных противопожарных формирований;

активизировать проведение целенаправленных пропагандистских мероприятий, усилить воспитательную работу среди детей по предупреждению пожаров, проведение в школах бесед на противопожарные темы.

Мероприятия по ограничению распространения природных пожаров:

экстренное опаживание территорий (оборудование грунтовых полос) на направлениях распространения пожара (на 10-15 м при низовых слабой и средней интенсивности; до 100 м – при низовых высокой интенсивности; на 100-200 м при верховых пожарах);

захлестывание (сбивание) пламени при кромке пожара для остановки продвижения огня с использованием обычного пучка свежесрубленных веток лиственных пород, срубленное небольшое деревце 1,5-2 м при низовых пожарах слабой и средней интенсивности;

засыпка кромки пожара грунтом (при неэффективности захлестывания), для чего в начале сбивается пламя веерным разбрасыванием грунта по горячей кромке с последующим засыпанием тлеющей кромки сплошной полосой шириной 40-60 см и толщиной 6-8 см;

встречный отжиг (наиболее эффективный способ борьбы с верховыми и низовыми пожарами) на направлениях распространении пожара и от опорных полос с использованием факелов из бересты или ветоши, смоченной горючим и с учетом того, что отжиг прошел расстояние не менее 10 м до кромки низового пожара слабой интенсивности и до 100 м при низовом пожаре средней и высокой интенсивности. При остановке верховых пожаров наиболее целесообразным временем для проведения отжига являются вечер и ранее утро.

В целях снижения рисков возникновения ЧС, обусловленных ландшафтными (природными) пожарами необходимо:

уточнить план предупреждения и ликвидации ЧС, вызванных ландшафтными (природными) пожарами на территории Республики Марий Эл с учётом источника прогнозируемой ЧС и мест его вероятного возникновения;

поддерживать в готовности силы и средства, привлекаемые для реагирования на ЧС в период возникновения природных пожаров, необходимый уровень запасов материальных и финансовых ресурсов;

проверить системы оповещения населения о ЧС и происшествиях;

организовать регулярный мониторинг лесных массивов с целью предупреждения возгорания природных пожаров;

организовать выполнение комплекса превентивных мероприятий по снижению риска возникновения очагов природных пожаров и уменьшению их последствий.

В целях предупреждения возникновения неблагоприятной обстановки, связанной с природными пожарами, необходимо выполнение перечисленных выше мероприятий и строгое соблюдение правил пожарной безопасности. Большое внимание следует уделить разъяснительной работе с населением.