



**ОРШАНКЕ
МУНИЦИПАЛЬНЫЙ РАЙОНЫН
АДМИНИСТРАЦИЙЖЕ**

**АДМИНИСТРАЦИЯ
ОРШАНСКОГО
МУНИЦИПАЛЬНОГО РАЙОНА**

ПУНЧАЛ

ПОСТАНОВЛЕНИЕ

от 27 сентября 2016 г. № 268

**Об утверждении схемы размещения рекламных
конструкций на территории муниципального образования
«Оршанский муниципальный район»**

В соответствии с Федеральными законами от 13 марта 2006 года N 38-ФЗ "О рекламе", от 6 октября 2006 года N 131-ФЗ "Об общих принципах организации местного самоуправления в Российской Федерации" и Порядком предварительного согласования схем размещения рекламных конструкций и вносимых в них изменений, утвержденным постановлением Правительства Республики Марий Эл от 9 июля 2014 года N 358, администрация муниципального образования "Оршанский муниципальный район" п о с т а н о в л я е т:

1. Утвердить прилагаемую схему размещения рекламных конструкций на территории муниципального образования "Оршанский муниципальный район".

2. Настоящее постановление подлежит официальному опубликованию, вступает в силу по истечению 10 дней со дня его официального опубликования в газете "Вперед" и подлежит размещению на портале муниципального образования «Оршанский муниципальный район» в информационно-телекоммуникационной сети «Интернет».

3. Контроль за исполнением настоящего постановления возложить на первого заместителя главы администрации муниципального образования "Оршанский муниципальный район" Михеева И.П.

Глава администрации
Оршанского
муниципального района

Л.Безденежных

Утверждена
постановлением администрации
Оршанского муниципального района
от 27 сентября 2016 г. №268

СХЕМА РАЗМЕЩЕНИЯ РЕКЛАМНЫХ КОНСТРУКЦИЙ НА ТЕРРИТОРИИ МУНИЦИПАЛЬНОГО ОБРАЗОВАНИЯ "ОРШАНСКИЙ МУНИЦИПАЛЬНЫЙ РАЙОН"

1. Общие положения

1.1. Схема размещения рекламных конструкций на территории муниципального образования «Оршанский муниципальный район» (далее – Схема) определяет места размещения рекламных конструкций, типы и виды рекламных конструкций, технические параметры рекламных конструкций, плотность их размещения на различных участках улично-дорожной сети населённых пунктов района, а также параметры и зоны ограничений размещения рекламных конструкций на территории района.

Схема разработана в соответствии с Градостроительным кодексом Российской Федерации, Федеральными законами от 13 марта 2006 г. №38-ФЗ «О рекламе», от 06.10.2003 г. №131-ФЗ «Об общих принципах организации местного самоуправления в Российской Федерации» и генеральными планами городского и сельских поселений Оршанского муниципального района.

1.2. Основными требованиями к Схеме являются обеспечение соблюдения внешнего архитектурного облика сложившейся застройки населенных пунктов района, градостроительных норм и правил, а также благоприятных условий жизнедеятельности людей и безопасности участников дорожного движения.

Места расположения рекламно-информационных конструкций должны выбираться в соответствии с планировочной структурой населённых пунктов, историко-культурной и архитектурной составляющими.

1.3. Средства наружной рекламы и информации и их территориальное размещение должны соответствовать требованиям технических регламентов. При отсутствии технических регламентов применяются требования, установленные ГОСТ Р 52044-2003 «Наружная реклама на автомобильных дорогах и территориях городских и сельских поселений. Общие требования к средствам наружной рекламы. Правила размещения.».

1.4. Внесение изменений в схему размещения рекламных конструкций на территории Оршанского муниципального района производится на основании постановления администрации Оршанского муниципального района.

Лица, заинтересованные в размещении новых типов рекламных конструкций, а также в совершенствовании, изменении и дополнении утверждённой схемы размещения рекламных конструкций, направляют свои предложения с описанием технических параметров рекламных

конструкций в адрес администрации Оршанского муниципального района для рассмотрения.

1.5. Схема размещения рекламных конструкций и вносимые в нее изменения подлежат опубликованию (обнародованию) в порядке, установленном для официального опубликования (обнародования) муниципальных правовых актов, и размещению на официальном сайте органа местного самоуправления муниципального района в информационно-телекоммуникационной сети "Интернет".

2. Основные термины и определения

(в редакции Федерального закона от 13.03.2006 г. № 38-ФЗ «О рекламе»)

1) **реклама** - информация, распространенная любым способом, в любой форме и с использованием любых средств, адресованная неопределенному кругу лиц и направленная на привлечение внимания к объекту рекламирования, формирование или поддержание интереса к нему и его продвижение на рынке;

2) **объект рекламирования** - товар, средства индивидуализации юридического лица и (или) товара, изготовитель или продавец товара, результаты интеллектуальной деятельности либо мероприятие (в том числе спортивное соревнование, концерт, конкурс, фестиваль, основанные на риске игры, пари), на привлечение внимания к которым направлена реклама;

3) **рекламодатель** - изготовитель или продавец товара либо иное определившее объект рекламирования и (или) содержание рекламы лицо;

4) **рекламопроизводитель** - лицо, осуществляющее полностью или частично приведение информации в готовую для распространения в виде рекламы форму;

5) **рекламораспространитель** - лицо, осуществляющее распространение рекламы любым способом, в любой форме и с использованием любых средств;

б) **рекламные конструкции** - конструкции наружной рекламы с использованием щитов, стендов, строительных сеток, перетяжек, электронных табло, проекционного и иного предназначенного для проекции рекламы на любые поверхности оборудования, воздушных шаров, аэростатов и иных технических средств стабильного территориального размещения.

3. Основные виды рекламных конструкций

<p>Щитовые установки - отдельно стоящие рекламные конструкции, состоящие из фундамента, опоры (нескольких опор), одного или нескольких щитовых каркасов и рекламных полей</p> <p>условное обозначение на схеме - </p>	
<p>Брандмауэр – крупноформатный односторонний щит, располагаемый на стенах зданий. Носителем изображения является банерное виниловое полотно, располагаемое на поле брандмауэра</p> <p>условное обозначение на схеме - </p>	
<p>Рекламный щит на ограждении - рекламная конструкция, расположенная на различных ограждающих устройствах (заборах)</p> <p>условное обозначение на схеме - </p>	
<p>Панель-кронштейн — это односторонняя или двусторонняя конструкция, которая крепится к стенам домов и мачтам уличного освещения</p> <p>условное обозначение на схеме - </p>	
<p>Стела — рекламная конструкция. Устанавливается вблизи зданий, мест скопления людей, перекрестков транспортных потоков. Представляет собой конструкцию, чаще из металла, на бетонном основании с полями для рекламной информации</p> <p>Условное обозначение на схеме - </p>	

<p>Пиллар — распространённый в наружной рекламе вид рекламной конструкции, представляющий собой тумбу с двумя либо тремя рекламными изображениями размера 3м (высота) x 1,4м (ширина). Имеет внутренний подсвет</p>  <p>условное обозначение на схеме -</p>	
<p>Транспарант-перетяжка (рекламная растяжка) — один из носителей уличной рекламы. Конструкция состоит из тросов, которые крепятся к домам или, если невозможно крепление к домам, к столбам. Рекламное полотно изготавливают из армированного ПВХ (баннер), хлопчатобумажной ткани, шёлка или других материалов</p>  <p>условное обозначение на схеме -</p>	
<p>Штендер — мобильная (переносная) конструкция наружной рекламы, которая устанавливается на улице в непосредственной близости от компании-рекламодателя</p> <p>условное обозначение на схеме -</p> 	

4. Требования по размещению, содержанию и эксплуатации рекламных конструкций в соответствии со схемой размещения рекламных конструкций на территории Оршанского муниципального района

4.1. Общие положения

4.1.1. Настоящие требования разработаны в соответствии с Федеральным законом от 13.03.2006 г. № 38-ФЗ «О рекламе», постановлением администрации муниципального образования «Оршанский муниципальный район» от 13.10.2008 г. №945 «Об утверждении Порядка выдачи разрешений на установку рекламных конструкций, аннулирования таких разрешений, выдачи предписаний о демонтаже самовольно установленных вновь рекламных конструкций на территории муниципального образования «Оршанский муниципальный район» в целях улучшения эстетического облика населенных пунктов и упорядочения размещения наружной рекламы на территории Оршанского муниципального района.

4.1.2. Настоящие требования регламентируют общие и специальные требования к средствам информации и отдельным видам рекламных конструкций, к установке, содержанию и эксплуатации рекламных конструкций.

4.1.3. Основным требованием к наружной рекламе является высокий художественный и технический уровень исполнения. Реклама должна быть распознаваемой, достоверной, этичной, не вводить потребителей в заблуждение и соответствовать положениям Федерального закона «О рекламе».

4.1.4. Установка средств наружной рекламы всех видов допускается при наличии разрешения, выдаваемого в установленном порядке, предусмотренного постановлением администрации муниципального образования «Оршанский муниципальный район» от 13.10.2008г. №945 «Об утверждении Порядка выдачи разрешений на установку рекламных конструкций, аннулирования таких разрешений, выдачи предписаний о демонтаже самовольно установленных вновь рекламных конструкций на территории муниципального образования «Оршанский муниципальный район».

4.1.5. Материалы, используемые при изготовлении всех видов средств наружной рекламы, должны отвечать современным требованиям качества, монтаж средств наружной рекламы должен производиться без отклонений от утвержденной проектной документации, а сами они должны содержаться в техническом и эстетическом порядке.

4.1.6. Дополнения, изменения схемы по размещению рекламных конструкций рассматриваются и утверждаются не реже 2 (двух) раз в год.

4.1.7. Установка рекламных конструкций в соответствии со схемой производится при условии согласования с организациями и учреждениями, предусмотренных для соблюдения требований государственного стандарта Российской Федерации «Наружная реклама на автомобильных дорогах и территориях городских и сельских поселений» (ГОСТ Р 52044-2003).

4.1.8. С целью соблюдения архитектурного облика населенных пунктов и сложившейся застройки формат рекламных конструкций на самостоятельных опорах в обязательном порядке согласовываются с администрациями городских и сельских поселений и определяются в зависимости от места размещения (ширины улицы, высоты рядом находящихся жилых домов, расстояния от тротуаров, зеленых насаждений).

4.2. Рекламные конструкции и специальные требования к отдельным видам рекламных конструкций

4.2.1. Рекламные конструкции – технические средства территориального размещения, иные приспособления, декоративные и художественные элементы, используемые для распространения рекламной информации, предназначенной для неопределенного круга

лиц и рассчитанной на визуальное восприятие из городского пространства.

4.2.2. Виды рекламных конструкций:

1) буквенное сообщение, в том числе выполненное в виде объемно-пространственных конструкций - элементы оформления главных фасадов зданий, в которых расположены организации, содержащие рекламную информацию об этих организациях;

2) рекламные таблички - конструкции стационарного информационного обеспечения, несущие рекламную информацию о предприятиях, организациях, индивидуальных предпринимателях, товарах и услугах;

3) отдельно стоящие щитовые установки, стенды, стеллы - односторонние или многосторонние (плоскостные или объемные) конструкции, имеющие внешние поверхности для размещения рекламной информации, состоящие из фундамента, каркаса и информационного поля.

Типовые щитовые рекламные конструкции подразделяются по размерам информационного поля:

-малого или городского формата (до 4,5 кв.м);

-среднего формата (от 4,5 до 10 кв.м);

-большого формата (от 10 до 18 кв.м).

Расстояние между отдельно размещенными на одной стороне дороги средствами наружной рекламы должно быть не менее 50 м - в пределах населенного пункта и 150 м - за пределами населенных пунктов в соответствии с ГОСТ Р 52044-2003.

Требования к щитовым конструкциям:

- выполняются, как правило, в двустороннем варианте;

- в случае одностороннего варианта обратная сторона должна быть декоративно оформлена;

- односторонний вариант разрешается к размещению, если вторая сторона закрыта для просмотра (стеной здания, строения, зелеными насаждениями и т.п.);

- фундаменты отдельно стоящих установок не должны выступать над уровнем земли. В исключительных случаях при градостроительной необходимости, когда заглубление фундамента невозможно, фундаменты отдельно стоящих установок должны быть декоративно художественно оформлены по согласованию;

- конструктивные элементы жесткости и крепления (болтовые соединения, элементы опор, технологические косынки и т.п.) должны быть закрыты декоративными элементами;

- не должны иметь видимых элементов соединения различных частей конструкций (торцевые поверхности конструкций, крепление осветительной арматуры, соединения с основанием);

- рекламная конструкция должна быть выполнена по проекту, выполненному лицензированной организацией с расчетами на прочность и устойчивость;

- установка конструкции должна производиться с соблюдением проекта, по договору с организацией, имеющей разрешение на данный вид работ;

- для установки щитовой конструкции необходимо разрешение на земляные работы.

4) настенные (брандмауэрные) панно - конструкции, выполненные на тканевой или баннерной основе, размещаемые на плоскости стен зданий и сооружений.

Для настенных панно, имеющих элементы крепления, в обязательном порядке разрабатывается проект крепления конструкции с целью обеспечения безопасности при эксплуатации.

Не допускается использовать фасады зданий, остекление витрин и окон для размещения брандмауэрных панно, предназначенных для оформления входной группы, а также закрывающих значительную часть фасада здания, искажающих таким образом его архитектурный вид.

Размещение на фасаде одного здания двух и более средств наружной рекламы и информации осуществляется на основании согласованных и утвержденных паспортов отделки фасадов (со схемой комплексного решения размещения рекламы на фасаде здания) и с соблюдением требований, предусмотренных п.3.15.

5) световые короба - односторонние консольные плоскостные конструкции, устанавливаемые на здании, сооружении, с внутренней или внешней подсветкой;

6) пилоны - двусторонние плоскостные конструкции, устанавливаемые на земле, с внутренней подсветкой;

7) тумбы – отдельно стоящие объемные конструкции в виде призм, цилиндров и других форм, не имеющие фундамента, размещаются в пешеходных зонах улиц и площадей, на территориях парков, выставочных комплексов. Конструкции должны иметь внутренний или внешний подсвет.

Тумбы устанавливаются при ширине тротуаров не менее двух метров. Не допускается установка конструкций на газонах.

Тумбы не должны создавать помех пешеходам, для уборки тротуаров, располагаться вблизи жилых домов и с нарушением установленных санитарных норм.

8) электронные табло и экраны - рекламные конструкции, предназначенные для воспроизведения изображения на плоскости экрана за счет светоизлучения светодиодов, ламп, иных источников света или светоотражающих элементов;

9) реклама на строительных ограждениях - временные рекламные конструкции, устанавливаемые на ограждениях объектов строительства, стройплощадках и иных строительных сооружениях (строительные леса при реконструкции здания, бытовые помещения, мачты для прожекторов, ограждающая сетка, краны и т.д.) на период строительства.

Строительные ограждения могут быть оформлены отдельными щитами, мягким оформлением или сплошной лентой. Высота рекламных конструкций должна быть одинакова в одном направлении. В случаях,

когда на строительной площадке имеются строительные леса при реконструкции здания и ограждающая сетка, возможно размещение других средств наружной рекламы, предусмотренных настоящими Требованиями

Рекламные конструкции независимо от их вида, устанавливаемые на территории строительства, считаются рекламой на строительных ограждениях.

По завершении строительства конструкции подлежат демонтажу в пятидневный срок.

Запрещается использовать строительные ограждения для нанесения рекламы краской.

Рекламные конструкции должны постоянно поддерживаться в исправном состоянии, чистоте и порядке, по мере необходимости ремонтироваться и обновляться. Ответственность за надлежащее состояние рекламных конструкций, а также за любые нарушения правил безопасности при эксплуатации несут владельцы рекламных конструкций.

Рекламные конструкции должны иметь двухстороннее оформление. Площадь информационного поля определяется общей площадью двух ее сторон.

Рекламные конструкции не должны находиться без информационных сообщений. В противном случае должна быть размещена самореклама владельца рекламной конструкции или реклама социальной направленности.

Самореклама владельца рекламной конструкции должна иметь художественное оформление, не допускается размещение только одного телефонного номера владельца.

4.3. Общие требования к установке рекламных конструкций

4.3.1 Рекламные конструкции должны соответствовать требованиям ГОСТ Р 52044-200.

4.3.2. Рекламная конструкция должна быть спроектирована, изготовлена и смонтирована в соответствии с существующими строительными нормами и правилами, санитарными нормами и правилами, противопожарными правилами.

Проектирование, изготовление, монтаж, эксплуатация и утилизация рекламных конструкций и их частей должны соответствовать установленным в Российской Федерации требованиям качества и безопасности, предъявляемым к продукции, производственным процессам, эксплуатации и услугам согласно: техническим регламентам и условиям, строительным нормам и правилам (СНиП); правилам устройства электроустановок (ПУЭ); правилам технической эксплуатации электроустановок потребителей (ПТЭЭП), национальным стандартам ГОСТ Р и другим нормативным документам.

4.3.3. Строительно-монтажные и электротехнические работы по установке и эксплуатации рекламной конструкции должны выполняться

в соответствии с проектной документацией организациями, имеющими лицензии на проведение соответствующих работ, выданные в установленном порядке, либо ответственными за электрохозяйство.

4.3.4. Рекламные конструкции не должны иметь сходства по внешнему виду, изображению, звуковому эффекту с техническими средствами организации дорожного движения и специальными сигналами, ухудшать их видимость, снижать безопасность движения, мешать проходу пешеходов, уменьшать габариты инженерных сооружений, издавать звуки, которые могут быть услышаны в пределах проезжей части, создавать впечатление нахождения на дороге пешеходов, транспортных средств, животных, других предметов, вызывать ослепление участников движения светом, в том числе отраженным, должны соответствовать требованиям правил, стандартов, технических норм, предъявляемых к конструкциям данного типа.

4.3.5. Рекламная конструкция должна предусматривать подсветку информационного поля, включение которой осуществляется в соответствии с графиком режима работы уличного освещения. Исключение могут составлять рекламные конструкции, подсветка которых технически затруднена или нецелесообразна (транспаранты-перетяжки, флаговые композиции, навесы, наземные панно, маркизы).

Для освещения рекламных конструкций должны использоваться световые приборы промышленного изготовления, обеспечивающие выполнение требований пожарной и электробезопасности. Крепление светового прибора должно обеспечивать его надежное соединение с рекламной конструкцией и выдерживать ветровую и снеговую нагрузку, вибрационные и ударные воздействия.

4.3.6. Опоры рекламных конструкций должны быть изготовлены из материалов, обеспечивающих высокий уровень безопасности при наездах и достаточную устойчивость при ветровой нагрузке и эксплуатации.

4.3.7. Эксплуатация рекламных конструкций, опасных для жизни и здоровья населения, недопустимо.

Получение разрешения на ранее установленные и эксплуатируемые рекламные конструкции переоформляется в соответствии с административным регламентом администрации Оршанского муниципального района «Выдача разрешений на установку рекламных конструкций».

Все стационарные рекламные конструкции должны получить техническое заключение о безопасности в эксплуатации. Владелец (ответственный за эксплуатацию) обязан привлечь организацию, имеющую право на данный вид деятельности, для проведения проверки технического состояния рекламной конструкции.

На основании результатов проверки технического состояния рекламной конструкции, привлеченная организация, выдает заключение о возможности эксплуатации данной конструкции, с указанием определенного срока или обоснованное заключение о невозможности дальнейшей эксплуатации.

4.3.8. Эксплуатация рекламных конструкций.

Владелец рекламной конструкции осуществляет эксплуатацию принадлежащих ему рекламных конструкций, поддерживает их в исправном состоянии с соблюдением всех норм технической безопасности, несет ответственность за любые нарушения правил безопасности, а также за неисправности и аварийные ситуации, возникшие в результате эксплуатации рекламной конструкции. Владелец рекламной конструкции обязан в установленном порядке обеспечивать уборку прилегающей территории.

4.3.9. Работы по установке (монтажу), эксплуатации и демонтажу рекламной конструкции осуществляются ее владельцем по договору с собственником земельного участка, здания или иного недвижимого имущества, к которому присоединяется рекламная конструкция, либо с лицом, уполномоченным собственником такого имущества.

4.3.10. Рекламные конструкции не должны размещаться в местах, где их установка и эксплуатация может наносить ущерб элементам благоустройства города.

4.3.11. Рекламные конструкции не должны находиться без информационных сообщений. В противном случае должна быть размещена самореклама владельца рекламной конструкции или реклама социальной направленности.

Самореклама владельца рекламной конструкции должна иметь художественное оформление, не допускается размещение только одного телефонного номера владельца.

4.3.12. Обязательным условием эксплуатации рекламной конструкции является наличие на ней реквизитов владельца рекламной конструкции в виде таблички или надписи с указанием реквизитов разрешения на установку рекламной конструкции, номера его телефона. Размер текста должен позволять его прочтение.

4.3.13. При проведении работ по монтажу рекламных конструкций на земельных участках обязательно наличие разрешительных документов на производство земляных работ.

4.3.14. При проведении работ по установке и эксплуатации рекламных конструкций необходимо соблюдать общественный порядок и правила по благоустройству поселений.

4.3.15. Художественное решение рекламной конструкции должно соответствовать общей концепции рекламного оформления улицы, архитектурного ансамбля.

Размещение наружных рекламных конструкций на фасаде зданий осуществляется на основании утвержденного паспорта отделки фасада (со схемой комплексного решения размещения рекламы на фасаде, предоставляемых лицом первым, устанавливающим рекламную конструкцию на данном объекте, с учетом взаимного расположения рекламных конструкций различного типа)

4.3.16. Не допускается установка на фасаде здания, плоскости стен зданий и сооружений, на деревьях, либо между ними конструкций, предназначенных для размещения на них временных информационных сообщений, рекламных акций (например, о скидках, распродажах,

акциях и.т.п.), а также при открытии новых предприятий. Данная информация может быть размещена в витринах.

4.3.17. Не допускается реклама на ограждениях, в том числе роспись этих ограждений.

4.3.18. Самовольно установленные рекламные конструкции (без оформленных в установленном порядке разрешительных документов) подлежат демонтажу силами владельца рекламной конструкции на основании предписания органов местного самоуправления, с указанием срока проведения демонтажа. По истечении установленного срока демонтаж производится в соответствии с Федеральным законом «О рекламе».

4.3.19. Владелец рекламной конструкции обязан использовать рекламную конструкцию исключительно в целях распространения рекламы или социальной рекламы. Работы по размещению социальной рекламы выполняются самим владельцем.

4.3.20. Владелец рекламной конструкции обязан выполнять все указания, предписания органов, регулирующих рекламную деятельность.

4.4. Ответственность за нарушение требований

4.4.1. Лица, допустившие нарушение, несут административную ответственность в соответствии с действующим законодательством.

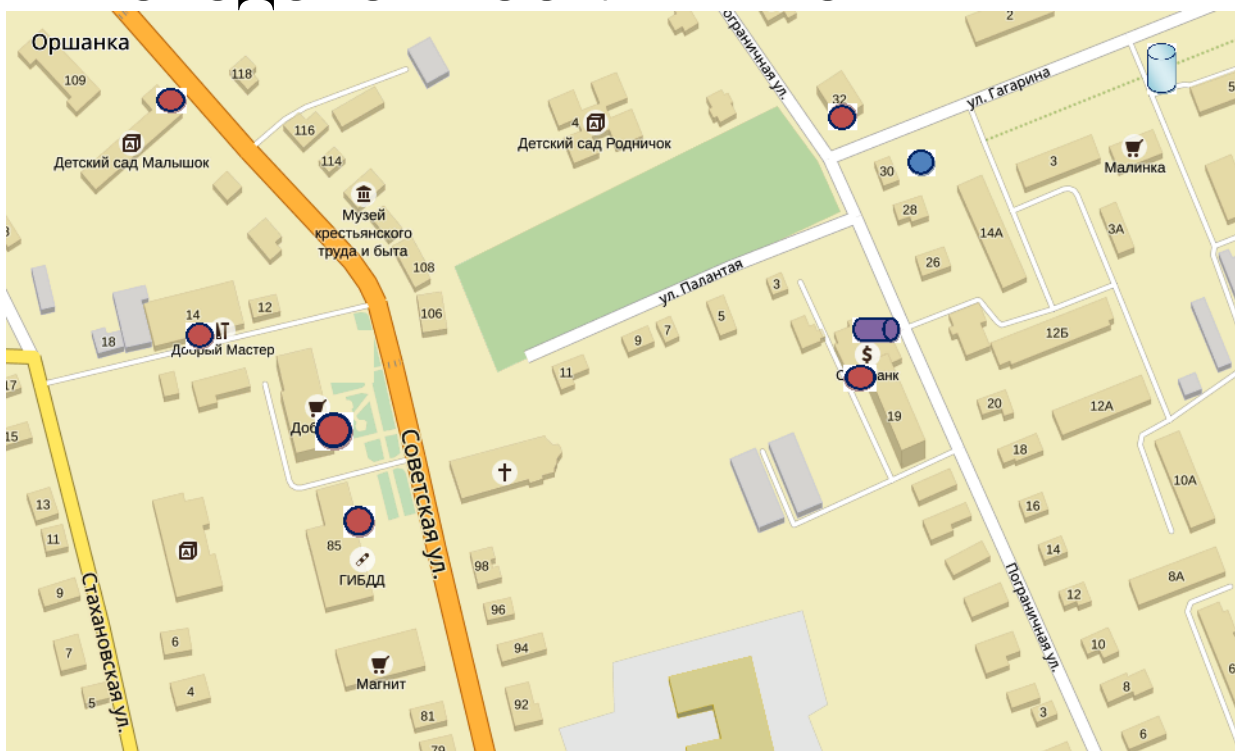
4.4.2. Применение мер ответственности не освобождает нарушителя от обязанности соблюдения настоящих Требований и возмещения причиненного им ущерба.

4.4.3. При причинении ущерба рекламной конструкцией гражданам или имуществу юридических лиц, владелец рекламной конструкции несет ответственность по возмещению убытков в порядке, установленном действующим законодательством.

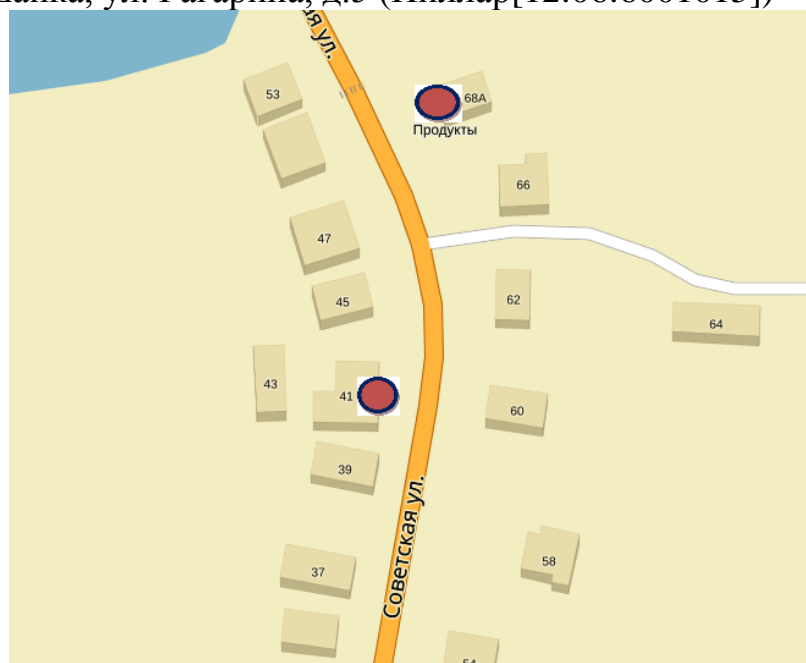
4.4.4. При несоблюдении владельцем рекламной конструкции настоящих требований администрация вправе направлять ему предписания с требованием устранить указанные нарушения, а в случае невыполнения данного требования принимать решение об аннулировании разрешения.

СХЕМА РАЗМЕЩЕНИЯ РЕКЛАМНЫХ КОНСТРУКЦИЙ НА ТЕРРИТОРИИ ОРШАНСКОГО МУНИЦИПАЛЬНОГО РАЙОНА

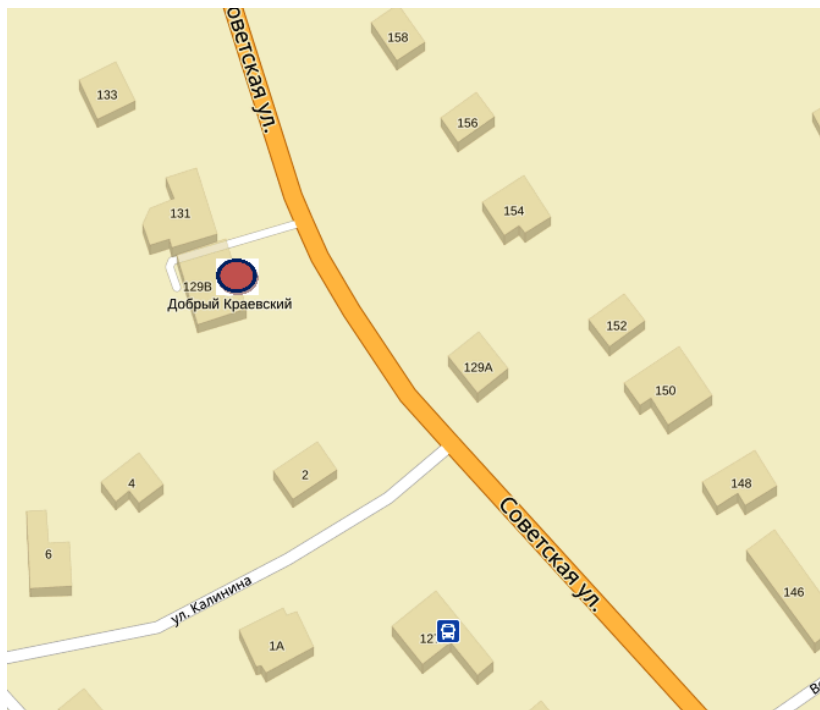
«ГОРОДСКОЕ ПОСЕЛЕНИЕ ОРШАНКА»



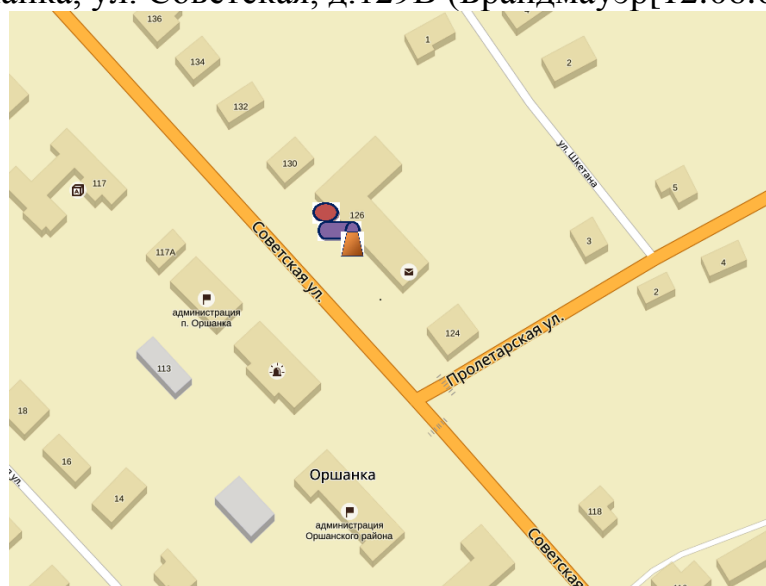
- 1 - пгт Оршанка, ул. Советская, д.85 (Брандмауэр[12:06:6001017:16])
- 2 - пгт Оршанка, ул. Советская, д.87 (Брандмауэр[12:06:6001017:81])
- 3 - пгт Оршанка, ул. Палантая, д.14 (Брандмауэр[12:06:6001017:34])
- 4 - пгт Оршанка, ул. Советская, д.107 (Брандмауэр[12:06:6001008])
- 5 - пгт Оршанка, ул. Пограничная, д.19А (Брандмауэр, панель-кронштейн) [12:06:6001016:52]
- 6 - пгт Оршанка, ул. Пограничная, д.32 (Брандмауэр[12:06:6001010:7])
- 7 - пгт Оршанка, ул. Пограничная, д.30 (Щитовая установка [12:06:6001015:180])
- 8 - пгт Оршанка, ул. Гагарина, д.5 (Пиллар[12:06:6001015])



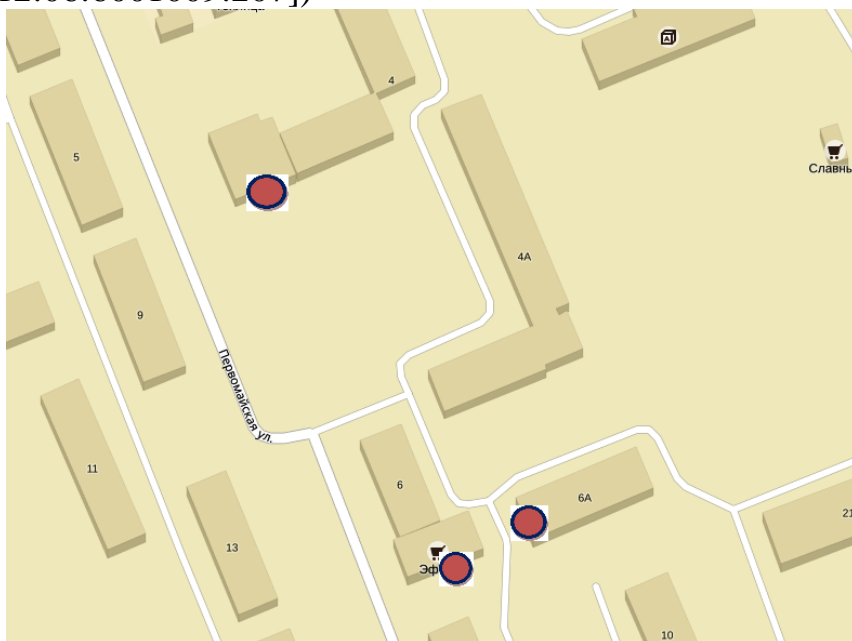
- 9 - пгт Оршанка, ул. Советская, д.66А (Брандмауэр[12:06:6001019:68])
- 10 - пгт Оршанка, ул. Советская, д.41 (Брандмауэр[12:06:6001019:59])



11- пгт Оршанка, ул. Советская, д.129В (Брандмауэр[12:06:6001004:32])



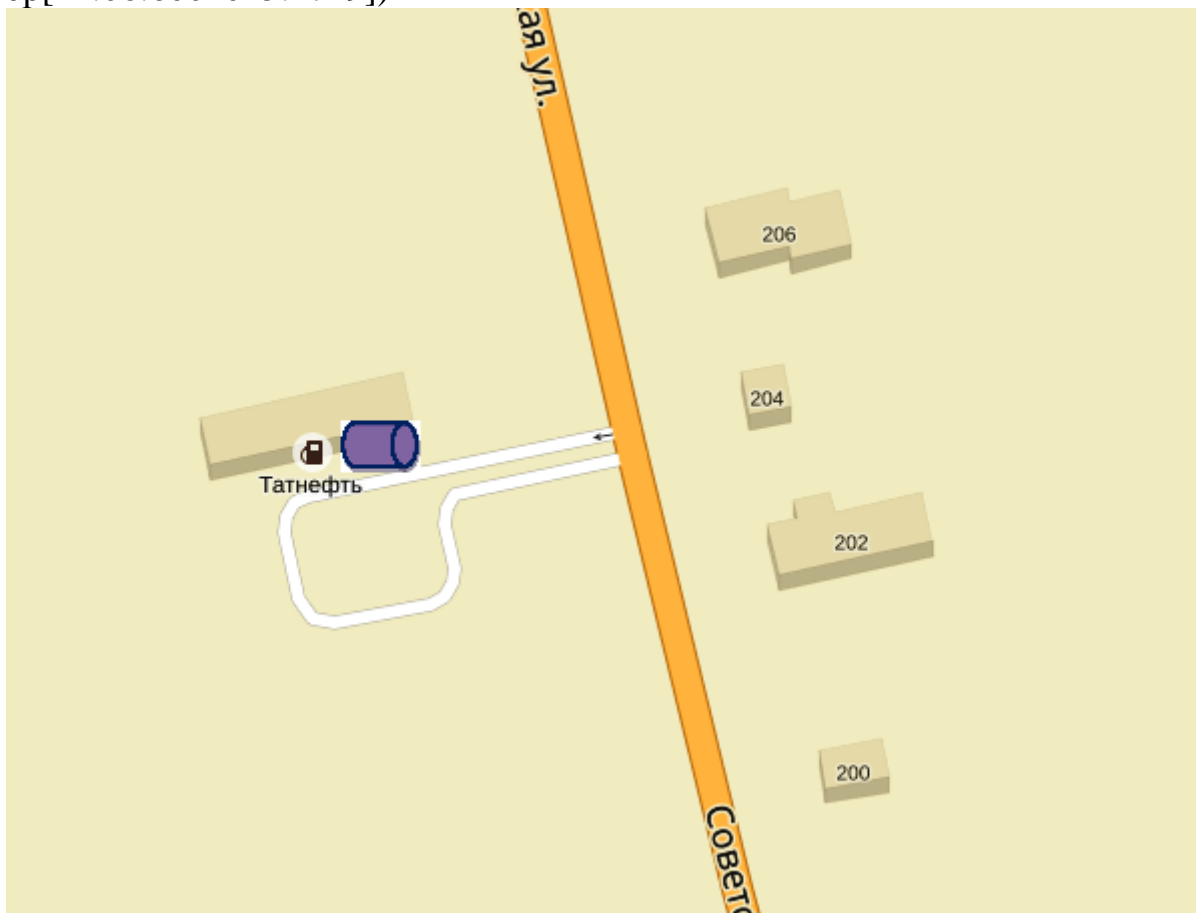
12 - пгт Оршанка, ул. Советская, д.126 (Брандмауэр, панель-кронштейн, штендер[12:06:6001009:207])



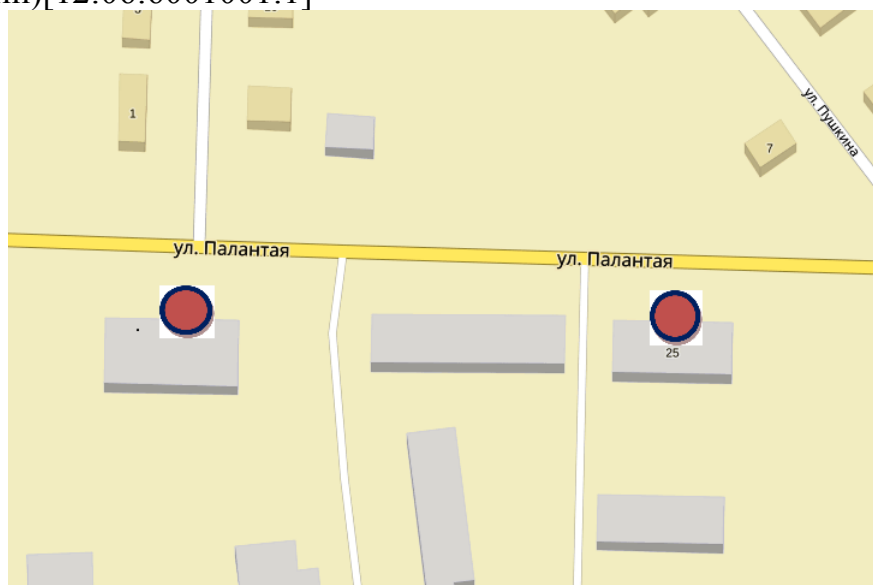
13 - пгт Оршанка, ул. Первомайская, д.6 (Брандмауэр[12:06:6001015:4])

14 - пгт Оршанка, ул. Первомайская, д.6А (Брандмауэр[12:06:6001015:107])

15 - пгт Оршанка, ул. Первомайская, д.2А (Брандмауэр[12:06:6001015:1729])



16 - пгт Оршанка, ул. Советская, д.173 (панель-кронштейн)[12:06:6001001:1]



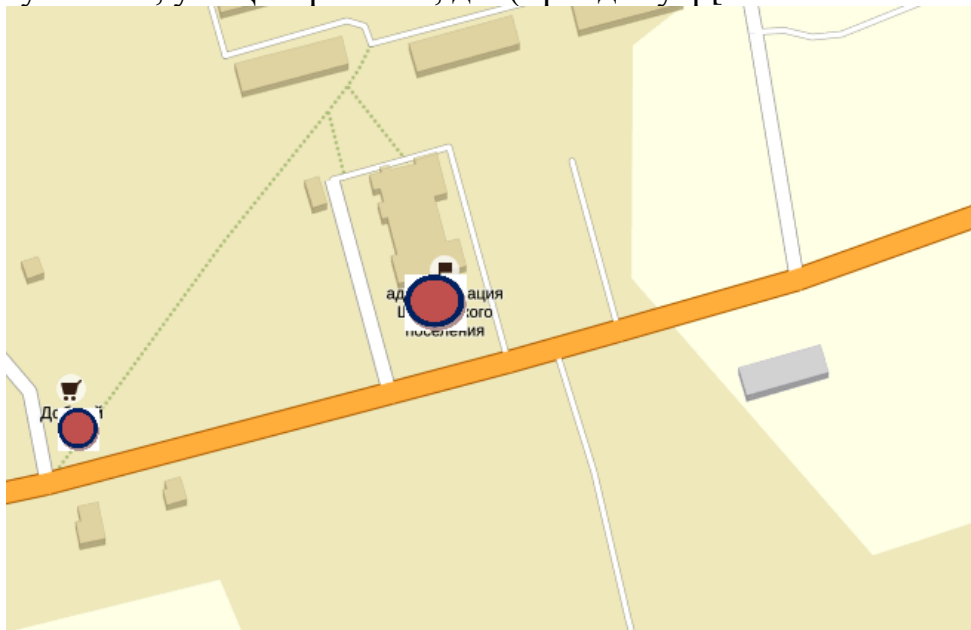
17 - пгт Оршанка, ул. Палантая, д.25 (Брандмауэр[12:06:6001018:54])

18 - пгт Оршанка, ул. Палантая, д.29 (Брандмауэр[12:06:6001018:5])

«ШУЛКИНСКОЕ СЕЛЬСКОЕ ПОСЕЛЕНИЕ»



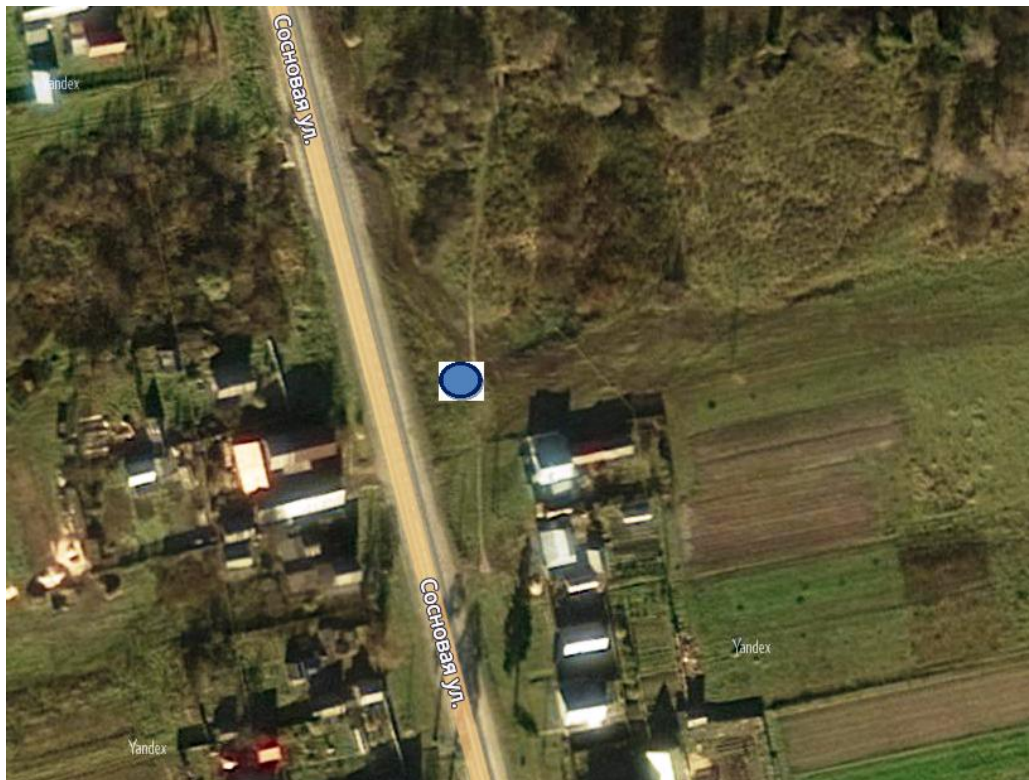
1 - д. Лужбеляк, ул. Центральная, д.5 (Брандмауэр[12:06:4401002:6])



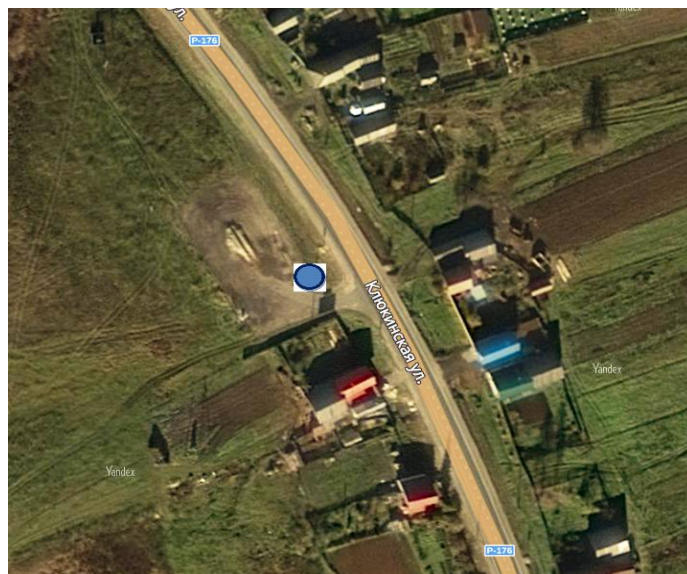
2 – с. Шулка, ул. Микрорайон, д.8 (Брандмауэр[12:06:8501002])

3 - с. Шулка, ул. Центральная, д.37 (Брандмауэр[12:06:8501002:16])

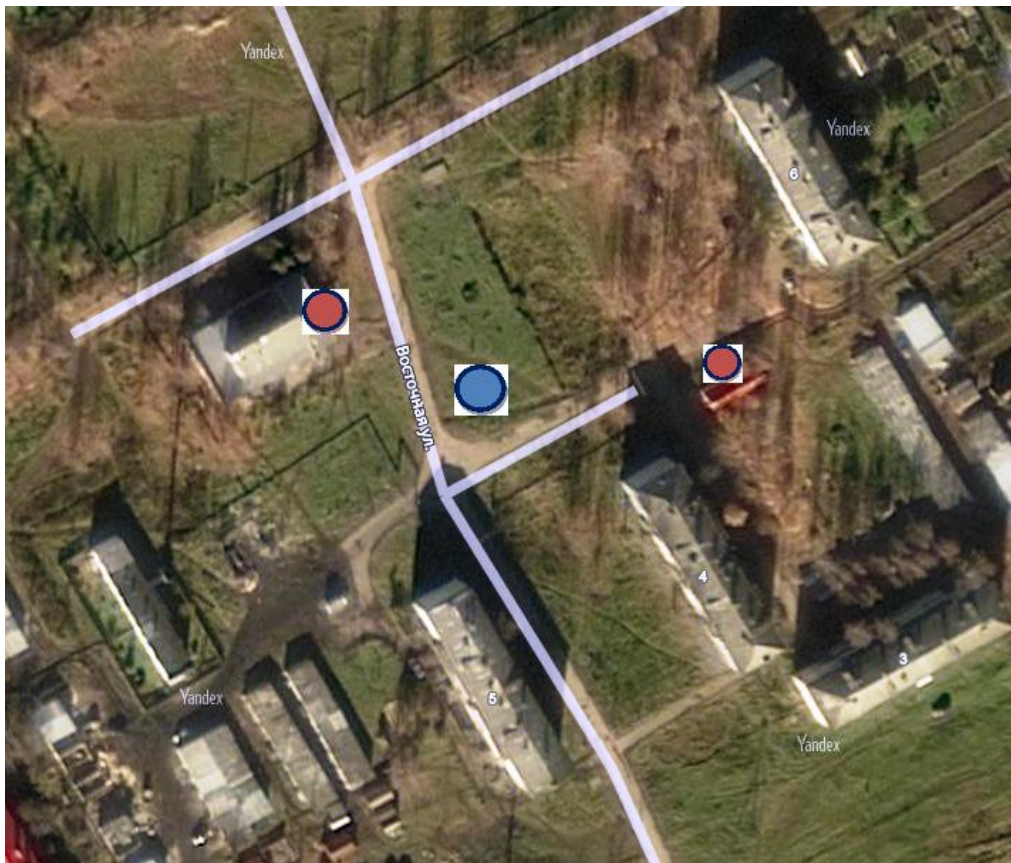
«МАРКОВСКОЕ СЕЛЬСКОЕ ПОСЕЛЕНИЕ»



1 - д. Ивановка, ул. Сосновая, д.49А (Щитовая установка[12:06:3301003])

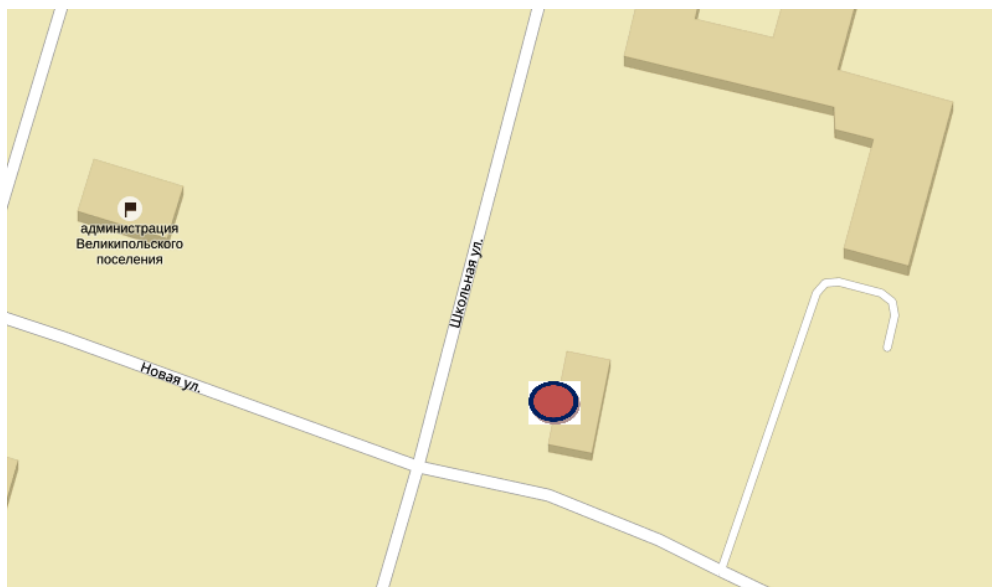


2 - д. Клюкино, ул. Клюкинская, д.5 (Щитовая установка[12:06:0301003])

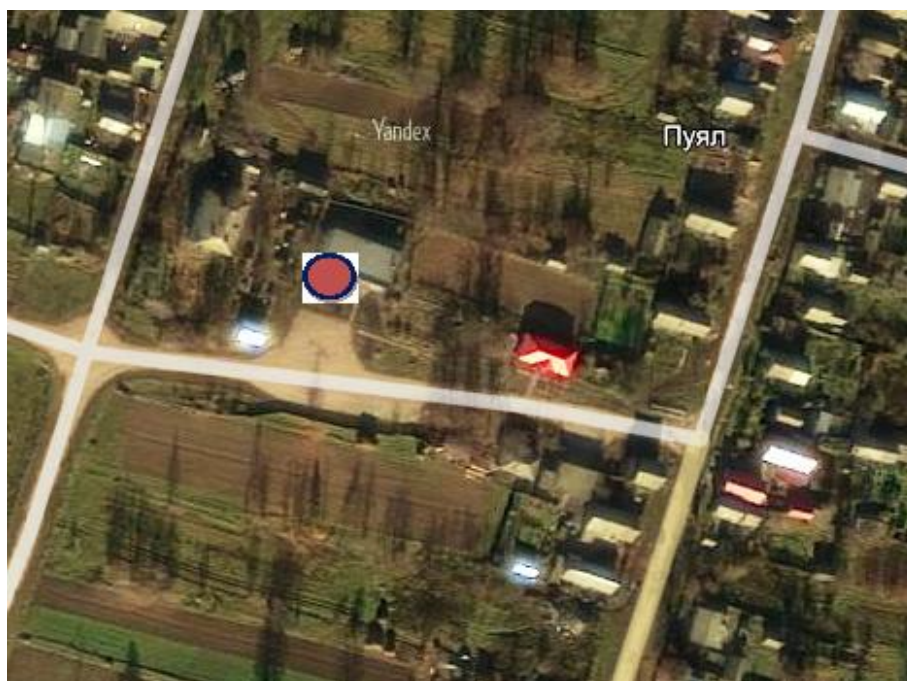


- 3 - д. Марково, ул. Восточная, д.4 (Щитовая установка[12:06:5301001])
- 4 - д. Марково, ул. Восточная, д.10 (Брандмауэр)[12:06:5301001:5]
- 5 - д. Марково, ул. Восточная, д.12 (Брандмауэр[12:06:5301001:246])

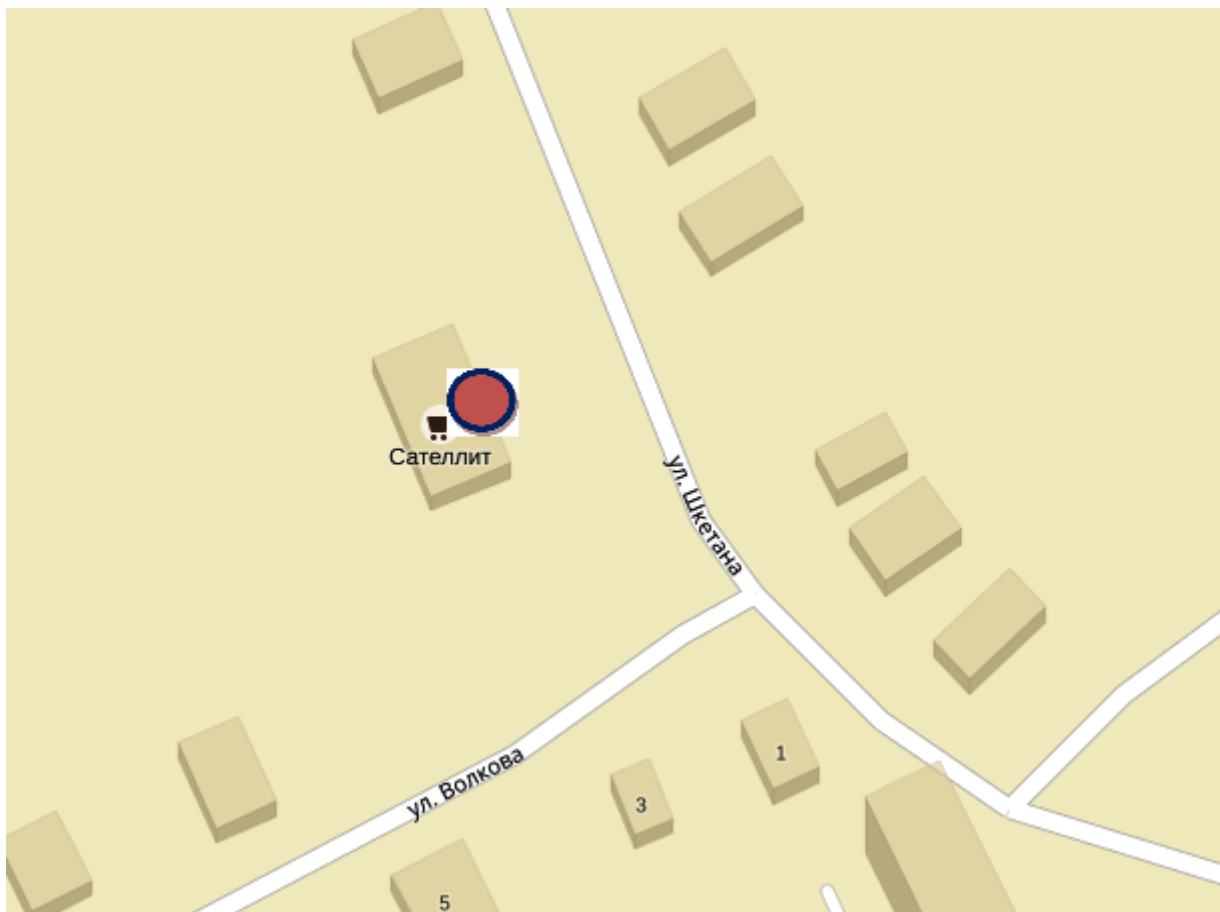
«ВЕЛИКОПОЛЬСКОЕ СЕЛЬСКОЕ ПОСЕЛЕНИЕ»



1 – с. Великополье, ул. Школьная, д.22 (Брандмауэр[12:06:2401001:11])



2 – д. Пуял, ул. Кузьминых, д.31А (Брандмауэр)[12:06:6701004]



3 – д. Старое Крещено, ул. Шкетана, д.3 (Брандмауэр[12:06:7501003:9])